

# ЛЕСКОВАЦ





Најстарији трагови живота у овом крају потичу из 2.000 године пре нове ере. Тај крај су настањивали Дарданци, Авари, Келти, Римљани, Византинци, а од шестог и седмог века га насељавају Словени. Из тих времена пронађени су археолошки остаци на Хисару изнад Лесковца, на локалитету Градац код Злокућана, у Малој Копашници, у долини Слатинске реке, на потезу Кале код Грделице итд.

На 30 километара од Лесковца налази се велико археолошко налазиште из VI века Царичин Град, а вредни проналасци и остаци се чувају у лесковачком градском музеју. Најстарији записани помен Лесковца потиче из XIV века и тада се то место описује као велико село. Из времена цара Душана и непосредно после тога поједина села у Дубочици, па и сам Лесковац били су даривани манастирима. Цар Стефан Душан је 1348. године дао на поклон манастиру Хиландару село Лесковац. Крајем XVIII века, Лесковац је већ центар великог Лесковачког пашалука који је обухватао целу територију бившег санџака Алаци - Хисар (Крушевац) и Параћин.

У време владавине Турака ово место је било седиште нахије по имену Дубочица. Средином XIX века Лесковац је по величини био други град у Србији, после Београда.

Лесковац је 6. септембра 1944. године био мета савезничког бомбардовања и том приликом је преживео велика разарања. Након ослобођења 1944. године, Град почиње да стагнира у сваком погледу.

Лесковац је добио име по легенди којом се сматра да се испод брда у близини садашњег града налазило језеро, али је дошло до његовог сушења и ту је изникла биљка леска (лешник). По њој је и насеље добило име Лесковац и то пре више од 600 година, али је у време турске владавине наденуто у Хисар од турске речи која значи тврђава.

По попису из 2002. године град има 156.252 становника, међу којима преовлађују Срби. У оквиру полне структуре преовлађују жене. Просечна густина насељености је 158 становника на км<sup>2</sup>.

Међу значајне културно-уметничке манифестације убрајају се *Роштиљијада* и *Лесковачко лето*.

## Преглед сектора културе града Лесковца<sup>1</sup>

Градску власт у Лесковцу чине Градоначелник, помоћник и заменик Градоначелника, Скупштина града, Градско веће и Градске управе. У оквиру градског већа постоји члан надлежан за културу и његове дужности су учествовање у доношењу одлука на нивоу Града.

У градској управи за културу је надлежан организациони део за културу и информисање у оквиру Градске управе за друштвене делатности. У оквиру одељења надлежног за културу запослена је једна високообразована жена, старости 49 година. Њене надлежности су да прати рад, потребе и реализацију програмских и других активности 11 институција културе, корисника буџетских средстава, врши интерну контролу, надзор и финансирање, учествује у изради буџета за културу и прати његову реализацију, учествује у изради програма развоја културе града, у расписивању и реализацији конкурса за финансирање пројеката у културу.

<sup>1</sup>Преглед сектора културе представљен је у складу са достављеним подацима од стране локалне управе и градских установа културе. Тамо где подаци не постоје биће посебно наглашено.

Из буџета града Лесковца финансира се 11 установа културе у домену плата запослених, сталних трошкова, програма у оквиру основних делатности, текућих поправки и одржавања опреме:

- ✓ Народни музеј Лесковац
- ✓ Народна Библиотека *Радоје Домановић*
- ✓ Историјски Архив Лесковац
- ✓ Народно позориште Лесковац
- ✓ Лесковачки културни центар
- ✓ Дом културе *Тихомир Ракић Вељко*
- ✓ Дом културе *Рома*
- ✓ Дом културе *Вучје*
- ✓ Дом културе *Брестовац*
- ✓ Дом културе *Грделица*
- ✓ Центар за економику домаћинства *Даница Вуксановић* (који неће бити представљен у извештају јер се не бави културом у ужем смислу тј. не организује културне садржаје, већ се бави образовањем из разних области као што су здрава исхрана, страни језици, занатски курсеви и слично)

**Буџет за културу** у односу на укупан градски буџет у периоду од 2006. до 2009. године није имао значајне осцилације и у просеку износи 8,4%.

**Табела 1: Приказ буџета за културу и његовог удела у укупном градском буџету у периоду од 2006. до 2009. године**

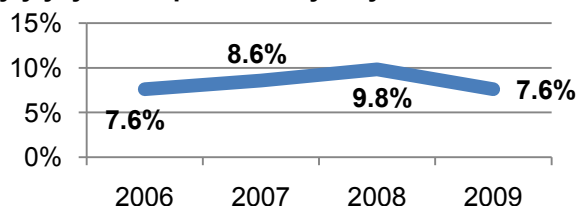
Година	Укупан градски буџет у еврима	Укупан градски буџет у динарима	Буџет за културу у еврима	Буџет за културу у динарима	% од укупног градског буџета
2006.	14.882.862,43	1.251.805.000,00	1.133.972,63	95.379.005,00	7,6
2007.	19.012.058,50	1.520.208.000,00	1.627.679,57	130.149.584,00	8,6
2008.	21.557.782,09	1.755.489.000,00	2.130.807,69	173.515.506,00	9,8
2009.	20.071.680,50	1.885.347.000,00	1.532.885,41	143.985.000,00	7,6

**Табела 2: Структура буџета за културу у периоду од 2006. до 2009. године**

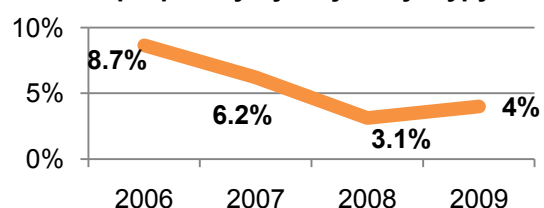
Година	Плате и доприноси	Материјални трошкови	Програми и пројекти
2006.	81,87%	9,48%	8,65%
2007.	79,67%	14,11%	6,22%
2008.	81,15%	15,73%	3,12%
2009.	82,4%	13,6%	4%

Процент који се издваја за програме и пројекте из културе имао је значајне осцилације у последње три године. У 2008. години се удео програма у буџету преполовио у односу на 2007. годину.

**Приказ 1: Тенденција кретања буџета за културу у укупном градском буџету**



**Приказ 2: Тенденција кретања средстава за програме у буџету за културу**



У сектору културе, закључно са 2008. годином ради 265 запослених, а Заводу за проучавање културног развитка нису достављени подаци о полној и образовној структури.

У сектору културе, закључно са 2009. годином ради **222 запослених** (не рачунајући Центар за економику домаћинства) међу којима преовлађује средњеобразовани кадар и особе женског пола. У табели која следи приказана је структура запослених, али изузимајући Дом културе у Грделици који нису доставили структуру својих деветоро запослених.

Табела 3: Структура запослених у културном сектору

Укупан број запослених у култури града Лесковца	Мушки	Женски	ОШ	ССС	ВШ/ВСС
213 (без Дома културе Грделица)	112	101	17	105	89

Према процени представника локалне управе главни проблеми у култури су:

1. Недостатак средстава за реновирање објеката и улагање у инфраструктуру
2. Недостатак средстава за програме
3. Недовољно развијен културни туризам

Приоритети за улагање и развој:

1. Опремање установа културе
2. Културни туризам
3. Подстицање културе и привреде

## Народни музеј Лесковац<sup>2</sup>



Народни музеј у Лесковцу основан је 1948. године са циљем да прикупља, обрађује, чува и излаже музејску грађу везану за прошлост лесковачког краја. Музеј је био смештен у адаптираној кући Боре Димитријевића Пиксле до 1974. године, када је изграђена нова зграда, чијим су се пуштањем у рад стекли прави услови за даљи развој музејске делатности. У склопу музејске зграде налазе се стална поставка, галерија, сала за научне скупове и стручна библиотека са преко 14.000 наслова.

Народни музеј у Лесковцу је комплексног типа и свој рад остварује кроз четири одељења:

- ✓ археолошко
- ✓ историјско
- ✓ етнолошко
- ✓ ликовно

### • Просторни капацитети

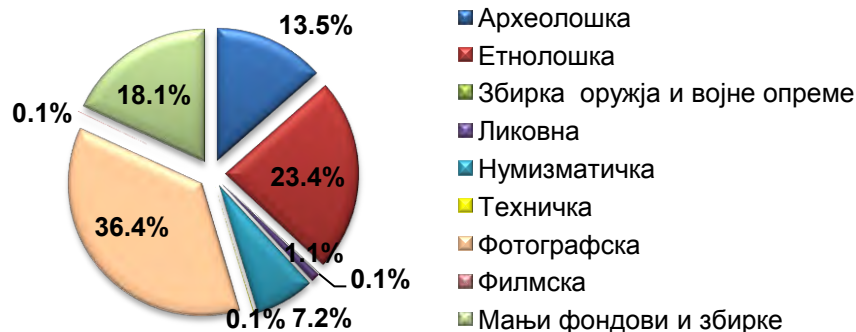
Музеј располаже са 2.582 м<sup>2</sup>, од чега је 2.296 м<sup>2</sup> главна зграда, 120 м<sup>2</sup> Градска кућа, 80 м<sup>2</sup> спомен кућа Косте Стаменковића и 84 м<sup>2</sup> текстил музеј у Стројковцу. У оквиру главне зграде Музеј има салу за научне скупове површине од 100 м<sup>2</sup> са 80 места за седење и галерију исте површине, 100 м<sup>2</sup>, са 100 места за стајање. Музеј има 10 канцеларија укупне површине 900 м<sup>2</sup>, осам депоа од 450 м<sup>2</sup> и нема магацин. Музеј води бригу и о археолошком локалитету Царичин град који је категорисан као културно добро од изузетног значаја.

Објекти немају обезбеђене приступе за особе са инвалидитетом.

### • Фонд

Музеј располаже са 33.525 предмета подељених у велики број збирки: археолошка, етнолошка, ликовна, нумизматичка, филмска, фотографска, историјска, техничка и збирка оружја и војне опреме. Поред наведених Музеј располаже са већим бројем малих збирки и фондова: збирка плаката, збирка реалија, збирка разгледница, збирка печата, збирка Јована Јовановића Абраса, фонд Сергија

Приказ 3: Структура фонда по збиркама



<sup>2</sup> Музеј Заводу није доставио податке за 2009. годину.

Димитријевића, збирка диплома, збирка докумената, фонд архивске грађе НОР-а, фонд четника, фонд интерираца и ратних заробљеника, збирка радне акције, студијске збирке

Најбројнија је фотографска збирка. Обрађено је 25,7% од укупног броја збирки. Конзервирано је 800 предмета или 2,4% предмета. У последњих 10 година није рађена ревизија целокупног фонда.

- **Програми и публика**

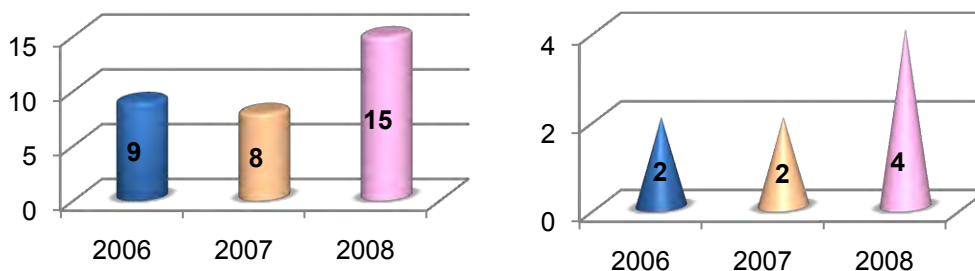
У Музеју постоји стална поставка која на различите начине третира историјски развој Лесковца и околине од праисторије до данас. Приказани су Лесковац и околина у предримско доба и у римско доба, Царичин Град, Лесковац и околина у средњем веку, Лесковац и околина у периоду турске власти, период од 1804. до 1878. године, период од 1878. до 1919. године, период између два светска рата, Лесковац и околина у НОБ-у и социјалистичка изградња Лесковца.

Музеј је у 2008 и 2009. години организовао два пројекта у сарадњи са Министарством економије и регионалног развоја и то чишћење локалитета Скобаљић град и локалитета Хисар. У 2006. години у сарадњи са Европском агенцијом за реконструкцију Музеј је организовао чишћење и туристичку презентацију локалитета Царичин град.

Поред основне делатности музеј организује тематске изложбе којих је у периоду од 2006. до 2008. године било 32. Поред изложби у Музеју се дешавају трибине, радионице и дебате. Таквих програма је у периоду од 2006. до 2008. године било осам, а њима је присуствовало укупно 483 посетилаца.

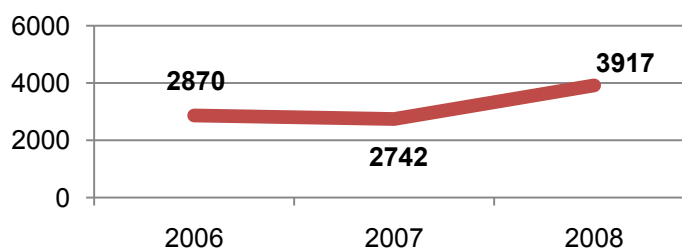
Установа је још 1950. године покренула и издавачку делатност од када је у неколико библиотека објављено 95 публикација из области историје, етнологије, лингвистике, просвете, историје уметности и археологије. Музеј издаје и годишњи стручни часопис *Лесковачки зборник* континуирано од 1961. године до данас.

**Приказ 4: Број изложби (слика 1) и број додатних програма (слика 2) у Музеју у периоду од 2006. до 2009. године**



На годишњем нивоу приметан је значајан раст публике у 2008. години у односу на 2006. годину са 2.870 на 3.917.

**Приказ 5: Тенденција кретања броја посетилаца за период од 2006. до 2008. године**

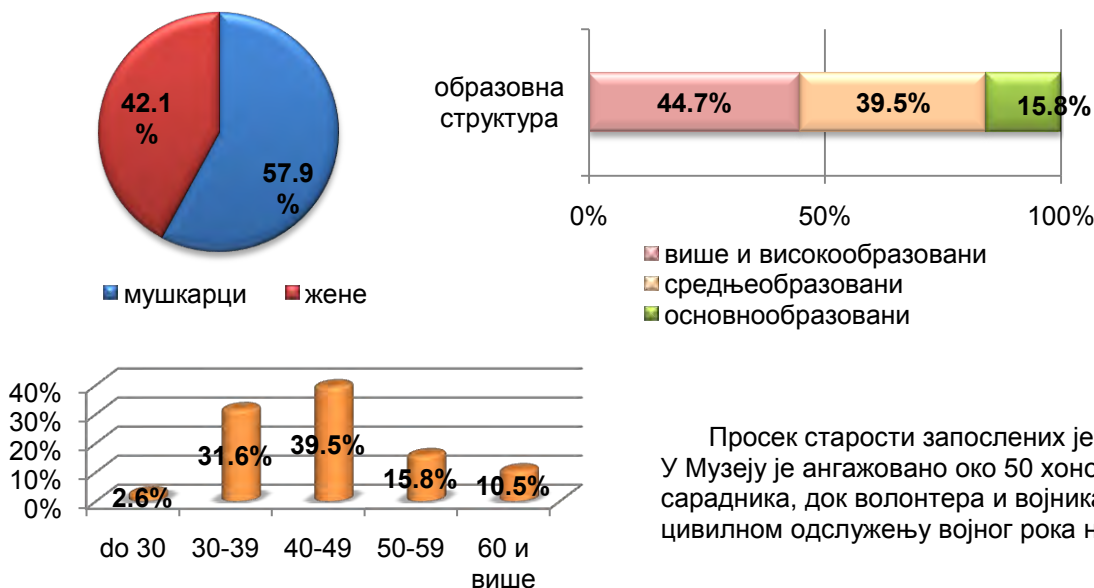


Музеј је за посетиоце отворен од уторка до суботе од 8 до 16 часова. Цена улазнице је 50 динара. Попуст на улазнице имају ђаци, пензионери и војници. Музеј не врши истраживање потреба публике.

- **Кадрови**

У музеју ради 38 запослених. У оквиру полне структуре предњаче мушкарци, а у старосној особе од 40 до 49 година. Образовна структура показује да предњаче високообразовани кадрови. У основној делатности ради 36,8% запослених.

**Приказ 6: Полна, образовна и старосна структура запослених**

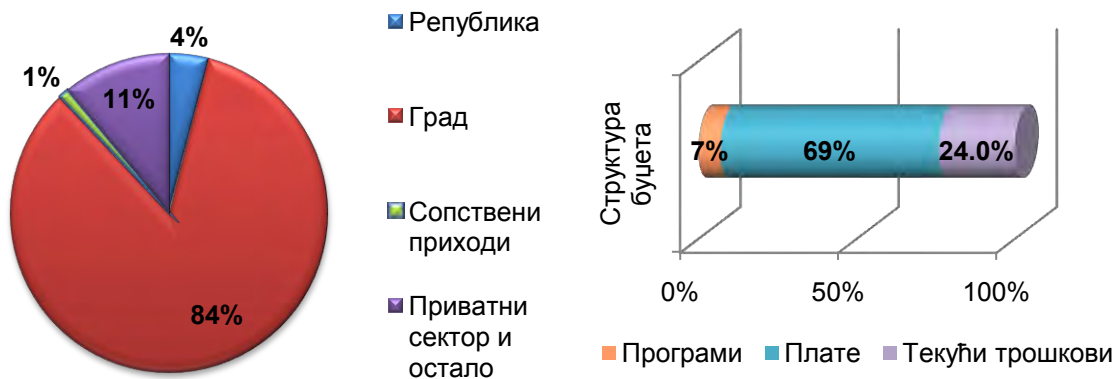


Просек старости запослених је 43 године. У Музеју је ангажовано око 50 хонорарних сарадника, док волонтера и војника на цивилном одслужењу војног рока нема.

**• Буџет**

Музеј се највећим делом финансира из градског буџета. Од продаје улазница успева да обезбеди око 1% средстава у буџету. Укупан буџет Музеја у 2008. години износио је 337.963,79 евра (27.521.000,00 динара), од чега је 22.067,55 евра (1.797.000,00 динара) потрошено на реализацију програма.

**Приказ 7: Извори финансирања и структура буџета у 2008. години**



Музеј не наводи последња инвестициона нити приоритетна улагања.

**• Техничка опремљеност**

Када је реч о техничкој опремљености, Музеј располаже са 15 рачунара који су умрежени и са приступом интернету.

**• Проблеми**

Када је простор у питању представници Музеја као кључни проблем наводе потребу за простором за лапидаријум. Када је реч о техничкој опремљености, истичу потребу за већим бројем рачунара и друге опреме. У области финансија наводи се потреба за већим финансијским средствима.

## Народна библиотека „Радоје Домановић“<sup>3</sup>



Народна библиотека *Радоје Домановић* врши издавање књига, организује културне манифестације и радионице. Библиотека је основана 1945. године, а почетком 60-тих година XX века добија име по познатом сатиричару Радоју Домановићу који је крајем XIX века био суграђанин Лесковца. Библиотека функционише кроз следећа одељења:

- ✓ Одељење периодике
  - ✓ Позајмно одељење
  - ✓ Научно одељење
  - ✓ Дечје одељење
  - ✓ Матична служба
  - ✓ Одељење набавке и обраде
- ✓ Завичајно одељење
  - ✓ Стручно одељење са читаоницом

### • Просторни капацитети

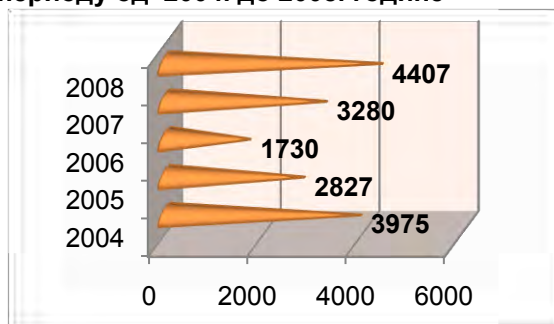
Библиотека се налази у центру града, располаже простором од 720 м<sup>2</sup>, који је уступљен установи без накнаде. Библиотека има читаоницу капацитета 80 места. Поседује и простор за програме величине 120 м<sup>2</sup> са 80 места за седење и 20 за стајање.

Објект има обезбеђен приступ за особе са инвалидитетом.

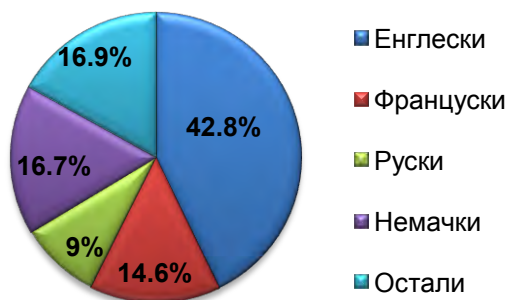
### • Програми и публика

Библиотека располаже са 130.702 публикација, од којих је 128.616 публикација на српском језику. Према подацима из анкете, Библиотека располаже са 431 наслова периодике (18 новинских наслова и 413 наслова часописа). У периоду од 2004. до 2008. године Библиотека је фонд допунила са 16.219 књига што је у просеку 3.243 књиге годишње. Година 2008. донела је највећи број издања – 4.407.

Приказ 8: Број набављених издања у периоду од 2004. до 2008. године



Приказ 9: Структура фонда на страним језицима



Библиотека, закључно са 2008. годином, има 11.819 чланова, односно 7,5% од укупног становништва Лесковца.

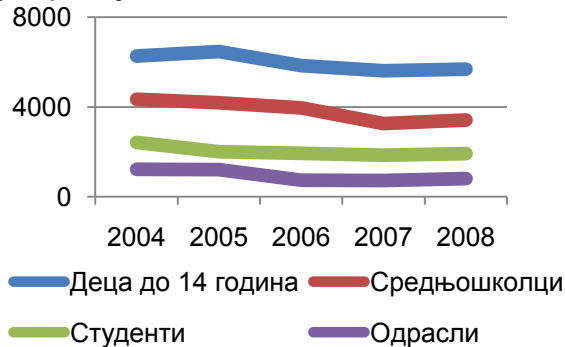
У периоду од 2004. до 2008. године чланство Библиотеке се у свим старосним групама континуирано смањује. У поменутом периоду највише се смањио број средњошколаца, за 922 члана.

Табела 4: Број корисника у периоду од 2004. до 2008. године

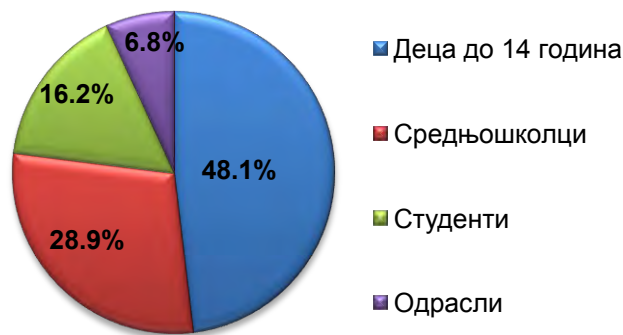
	Број уписаних корисника				
	2004	2005	2006	2007	2008
Деца до 14 година	6261	6461	5840	5613	5680
Средњошколци	4342	4192	3961	3260	3420
Студенти	2420	2002	1932	1848	1913
Одрасли	1217	1200	740	726	806
Укупно	14120	13885	12473	11447	11819

<sup>3</sup> Библиотека Заводу није доставила податке за 2009. годину.

**Приказ 10: Тенденција кретања броја корисника у периоду од 2004. до 2008. године**

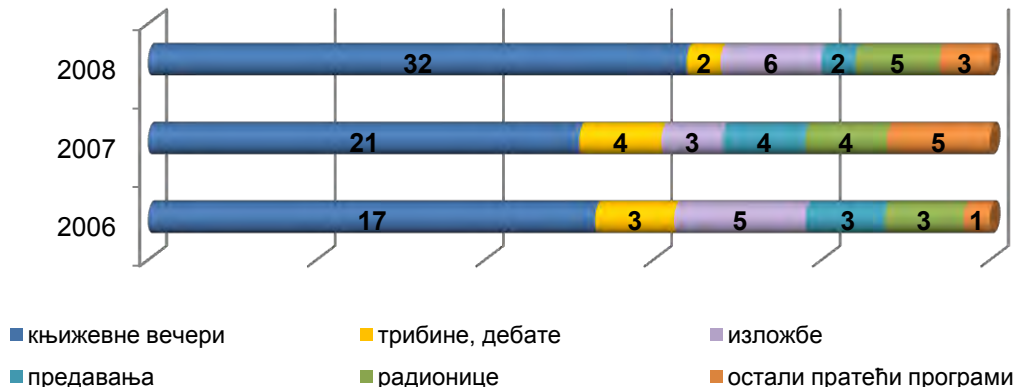


**Приказ 11: Структура корисника у 2008. години**



Библиотека, поред основне делатности, организује књижевне вечери, изложбе, предавања, трибине, дебате и радионице. У периоду од 2006. до 2008. године Библиотека је организовала 70 књижевних вечери, од којих је највише (32) организовано 2008. године. У истом периоду Библиотека је организовала и 14 изложби, 25 предавања, девет трибина, 12 радионица и девет других пратећих програма.

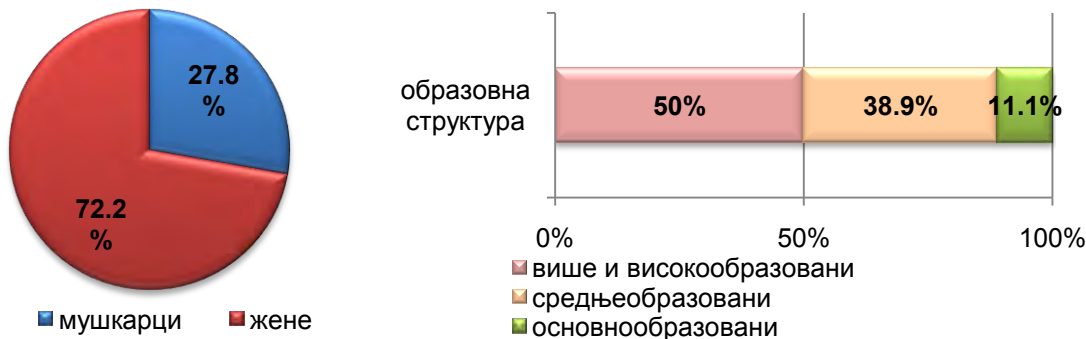
**Приказ 12: Број пратећих програма Библиотеке у периоду од 2006. до 2008. године**

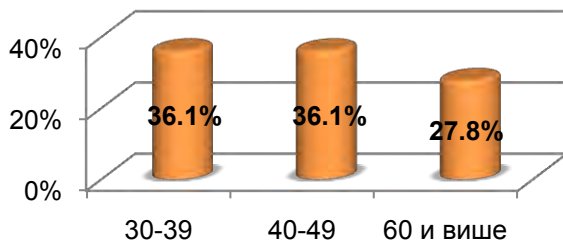


**• Кадрови**

У Библиотеци ради 36 запослених. У оквиру полне структуре предњаче жене. Старосна структура показује да су у Библиотеци изједначени кадрови старости између 30 и 39 година и 40 и 49 година. Образовна структура показује да преовлађује високообразовни кадар. У основној делатности ради 69,4 % запослених. Просек година у Библиотеци је 46.

**Приказ 13: Полна, образовна и старосна структура запослених**



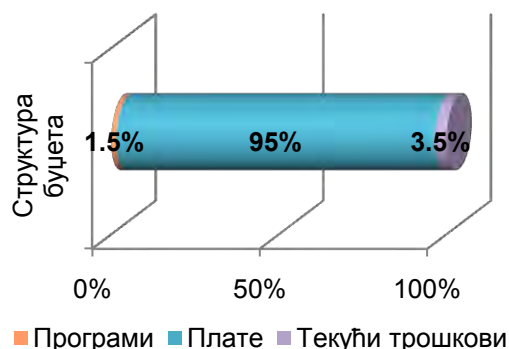


Библиотека не ангажује спољне сараднике. У Библиотеци нема ангажованих ни волонтера нити војника на цивилном одслужењу војног рока.

### • Буџет

Библиотека се највећим делом финансира из буџета града Лесковца. Укупан буџет Библиотеке у 2008. години износио је 328.471,19 евра (26.748.000,00 динара) од чега је 4.899,81 евра (399.000,00 динара) утрошено на програмске активности.

Приказ 14: Извори финансирања и структура буџета за 2008. годину



Представници Библиотеке не наводе последња инвестициона улагања, а као приоритетно истичу доградњу простора за легат и Библиобус (комби).

### • Техничка опремљеност

Библиотека има електронску базу података и умрежена је у јединствену електронску базу података - Кобис. Поседује 16 рачунара и има приступ интернету.

### • Проблеми

Када је реч о простору представници Библиотеке као кључне проблеме наводе потребу за додатним простором од 1.800 м<sup>2</sup>. Када је техничка опремљеност у питању наводе потребу за додатних четири рачунара.

## Историјски архив Лесковац<sup>4</sup>



Историјски архив у Лесковцу основан је 1954. године и од тада обавља заштиту архивске грађе и регистратурског материјала, која се огледа кроз надзор, евидентирање, прикупљање, чување, сређивање, обраду, приказ кроз информативна средства, публиковање, микрофилмовање, дигитализовање, конзервацију, рестаурацију, упис у регистре и коришћење.

Архив је савремени чувар културне баштине и окренут је грађанима - корисницима, с циљем да подстакне и развије познавање завичајне историје као дела опште културе и чување докумената као историјских извора. Поред тога, Архив се бави научно-истраживачком, културно-просветном и издавачко-пропагандном делатношћу.

- **Просторни капацитети**

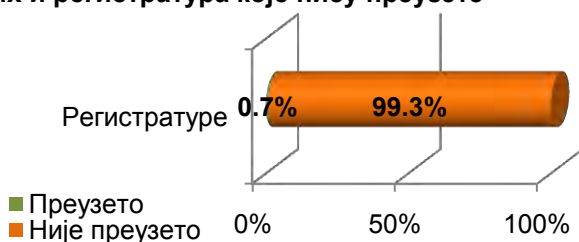
Архив располаже са 750 м<sup>2</sup>, од чега су 585 м<sup>2</sup> депои, читаоница заузима 25 м<sup>2</sup>, а остале просторије 240 м<sup>2</sup>.

Објекат нема приступ особама са инвалидитетом.

- **Фонд**

Архив поседује 964,1 м<sup>2</sup> архивске грађе обухватајући период од 1887. до 2003. године. Целокупна архивска грађа, подељена у 413 фондова и збирки, је сређена. Број евидентираних регистратура је 421. Код три регистратуре је извршено преузимање.

### Приказ 15: Однос преузетих и регистратура које нису преузете



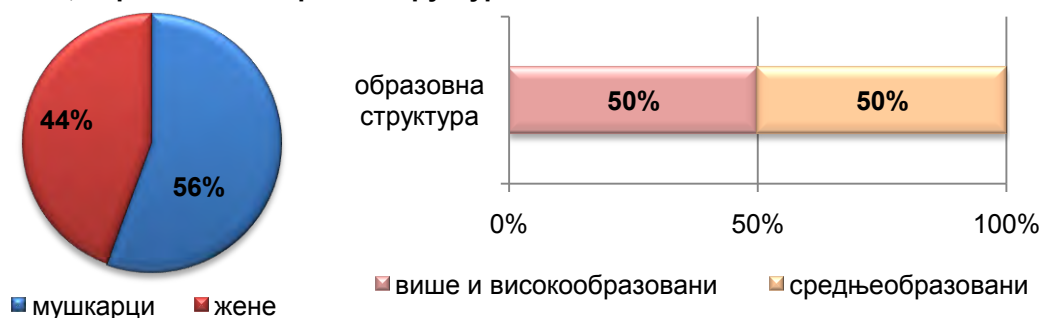
- **Програми и корисници**

У периоду од 2006. до 2008. године Архив није организовао ниједну изложбу ни радионицу. У 2008. години број корисника архивске грађе био је 48 домаћих истраживача.

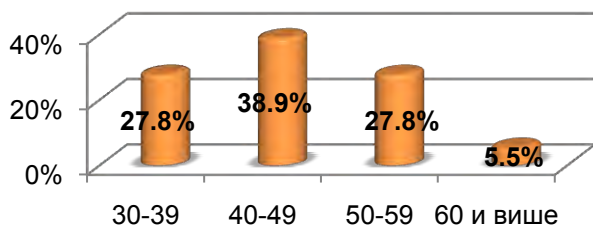
- **Кадрови**

Архив има 18 запослених. У оквиру полне структуре предњаче мушкарци, а у старосној особе од 40 до 49 година. Образовна структура показује да су високообразовани и средњеобразовани кадар изједначени. У основној делатности ради 66,7% запослених.

### Приказ 16: Полна, образовна и старосна структура запослених



<sup>4</sup> Архив Заводу није доставио податке за 2009. годину.

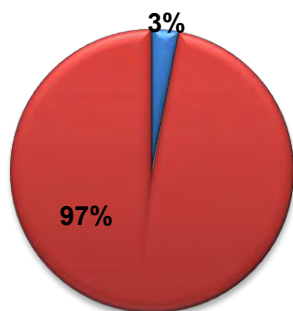


Просек старости запослених је 46 година. Архив не ангажује спољне сараднике. Нема ангажованих ни волонтера, ни војника на цивилном одслужењу војног рока.

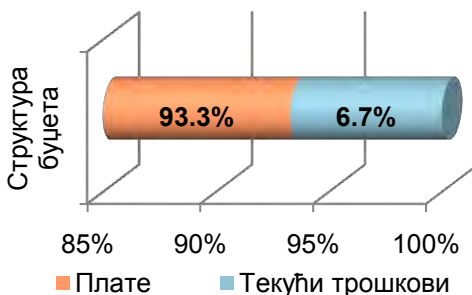
- **Буџет**

Архив се највећим делом финансира из градског буџета. Укупан буџет за 2008. годину износио је 147.484,74 евра (12.009.948,00 динара). Додатних програма у 2008. години није било.

Приказ 17: Извори финансирања и структура буџета у 2008. години



- Сопствени приходи
- Град



Архив не наводи последња инвестициона улагања и приоритетна улагања.

- **Техничка опремљеност**

Архив поседује шест рачунара, који нису умрежени и имају приступ интернету.

- **Проблеми**

Представници Архива као проблем наводе недостатак простора.

## Народно позориште Лесковац



Народно позориште у Лесковцу основано је 1991. године. Основна делатност Народног позоришта у Лесковцу је уметничко књижевно стваралаштво и сценска уметност. Позориште је награђено Орденом братства и јединства и Вуковом наградом. Сценски уметници лесковачког позоришта добитници су бројних награда на сусретима *Јоаким Вујић* и фестивалима.

- **Капацитети**

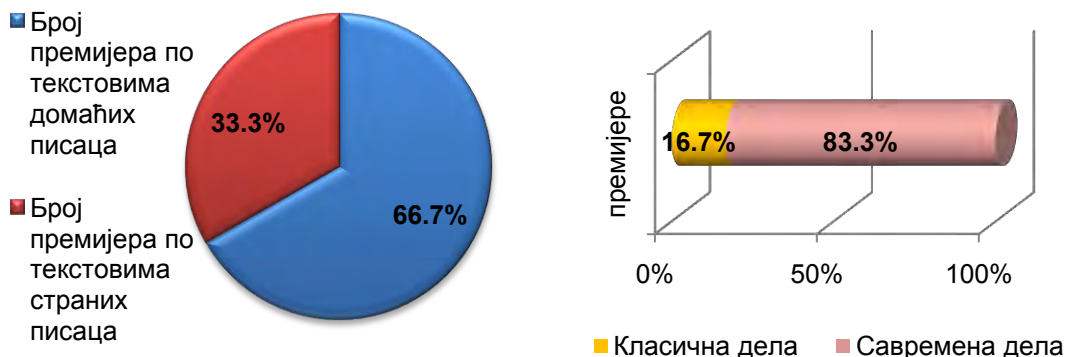
Позориште заузима простор од 972 м<sup>2</sup>, који је установи уступљен без накнаде. Позориште има једну сцену површине 130 м<sup>2</sup> и висине 14 м, са 60 м<sup>2</sup> површине техничког простора око сцене и 302 места за седење.

Отвор портала је 4x4,6. Сцена има и ротациону бину. Позориште нема обезбеђен приступ особама са инвалидитетом.

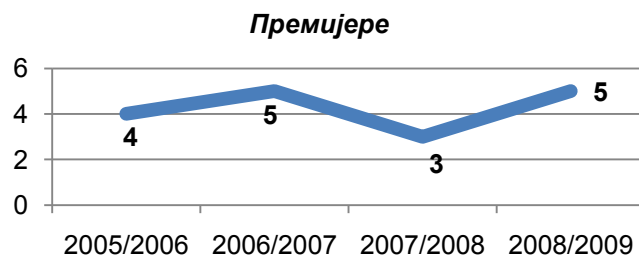
## • Програми и публика

На годишњем нивоу Позориште у просеку изведе четири премијере. У периоду од 2005. до 2009. године број представа је 17.

**Приказ 18: Број премијера у периоду од 2006. до 2009. године и удео према врсти дела које се обрађује**



**Приказ 19: Број премијера у периоду од 2006. до 2009. године<sup>5</sup>**

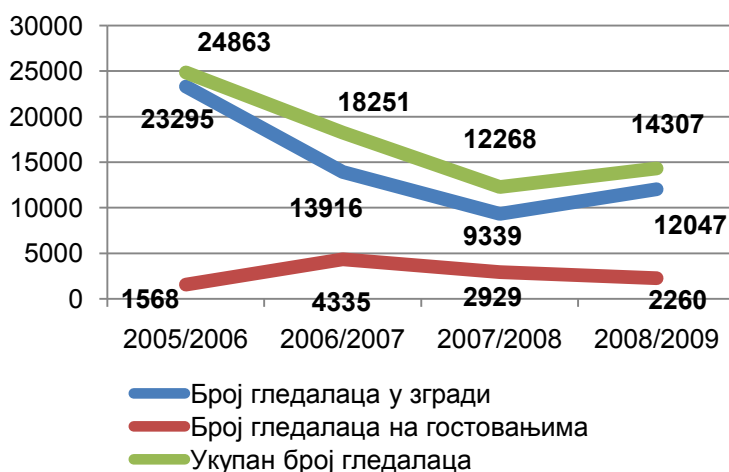


Када је реч о гостовањима, у протекле четири сезоне Позориште је гостовало у градовима Србије 45 пута. Са друге стране у Позоришту је одиграно 67 гостујућих представа. У периоду од 2005. до 2009. године приметан је пад публике Позоришта. У наведеном периоду Позориште је имало укупно 69.689 посетилаца, од чега 58.597 у згради Позоришта, а 11.092 на гостовањима. На куповину улазница Позориште одобрава попуст школама и синдикатима.

**Приказ 20: Број гостовања и гостујућих представа током четири сезоне**



**Приказ 21: Број гледалаца у периоду од 2005. до 2009. године**



<sup>5</sup> Укупан број изведених представа (премијера и реприза) Позориште није доставило Заводу.

## • Кадрови

Позориште има 53 запослених. Међу запосленима има 18 глумаца. У оквиру полне структуре запослених предњаче мушкарци, а у оквиру полне структуре глумаца предњаче жене. Образовна структура показује да предњачи средњеобразовани кадар и међу запосленима и међу глумцима. У основној делатности је запослено 58,8%.

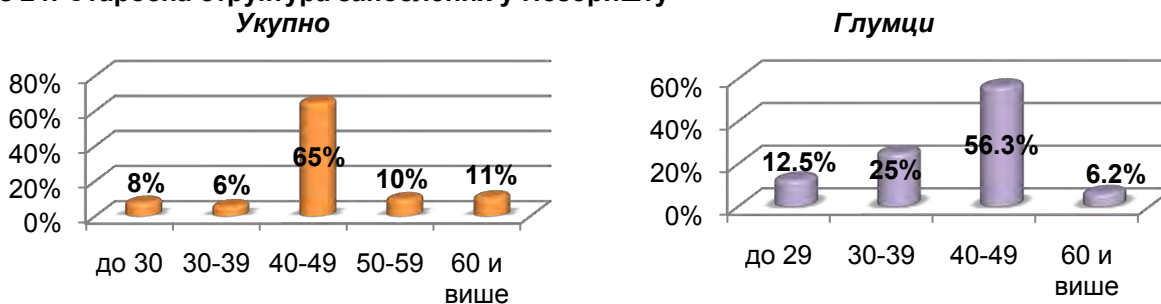
Приказ 22: Структура запослених према занимању у Позоришту



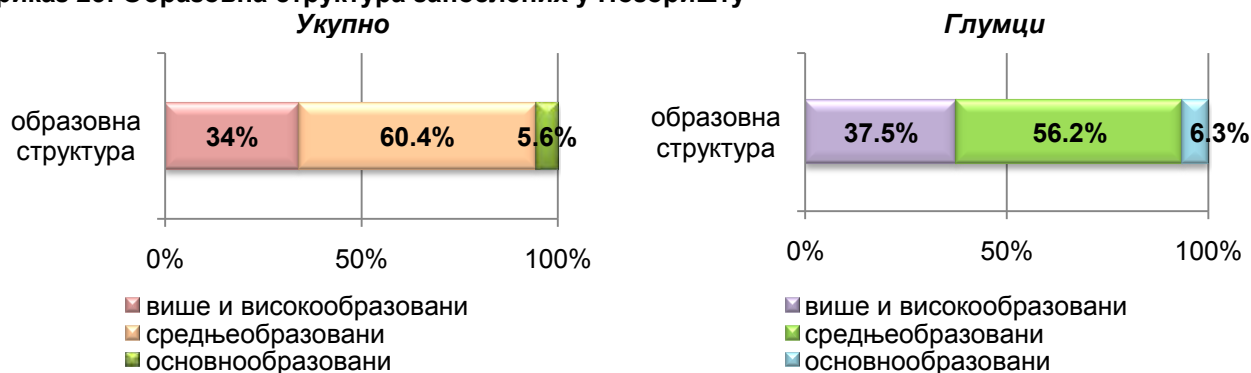
Приказ 23: Полна структура запослених у Позоришту



Приказ 24: Старосна структура запослених у Позоришту



Приказ 25: Образовна структура запослених у Позоришту



Просек старости запослених је 44 године, а глумца 41 година.

Позориште ангажује осам хонорарних сарадника, а волонтери и војници на одслужењу војног рока не помажу у раду и не постоји потреба за таквим видом сарадње.

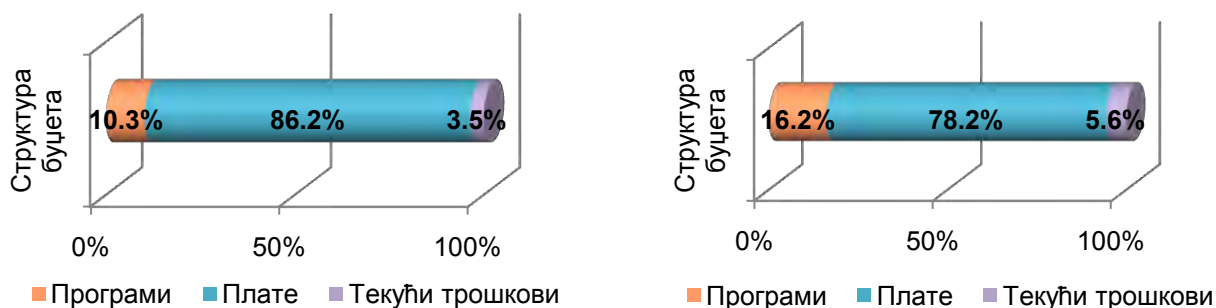
### • Буџет

Позориште се највећим делом финансира из градског буџета. Укупан буџет за 2008. годину износио је 620.668,04 евра (50.542.116,00 динара), а у 2009. години се смањио на 471.728,35 евра (44.309.775,00 динара). За програмске активности у 2008. години издвојено је 64.142,91 евра (5.223.273,00 динара), а у 2009. години за те потребе утрошено је 75.476,54 евра (7.089.564,00 динара).

Приказ 26: Извори финансирања за 2008. и 2009. годину



Приказ 27: Структура буџета за 2008. и 2009. годину



Последња инвестициона улагања била су усмерена на сређивање простора за рад, а обезбеђена од стране Града и самог Позоришта. Као приоритетну инвестицију у Позоришту наводе детаљну реконструкцију зграде.

Табела 5: Последња инвестициона улагања

Тип инвестиције	Финансијер	Година	Износ у еврима	Износ у динарима
Реконструкција радионице	Град Лесковац	2009	2.129,22	200.000,00
Реновирање дела крова	Град Лесковац	2009	2.129,22	200.000,00
Кречење, ламинат и друго	Сопствена средства	2009	532,30	50.000,00

### • Техничка опремљеност

Позориште поседује седам рачунара. Позориште има приступ интернету.

### • Проблеми

Представници Позоришта наводе да постоје проблеми када је у питању простор, техничка опремљеност, финансије и програми.

## Лесковачки културни центар



Лесковачки културни центар је са радом почео 1981. године као Дом културе младих нудећи разноврсне културне програме и афирмишући уметнике не само из Лесковца него и целе Србије и иностранства. Активности Културног центра се одвијају у оквиру следећих програма: књижевни програм, ликовни програм, издавачка делатност, образовни, дечји и програм за младе, филмски програм, трибински програм и музички програм. Делатност културног центра је уметничко и књижевно стваралаштво и сценска уметност, издавање књига, брошура, часописа и звучних записа, трговина на мало књигама, новинама и писаним материјалом, приказивање филмова и остале активности.

- **Просторни капацитети**

Културни центар располаже са 3.000 м<sup>2</sup>, у оквиру којег има галерију која заузима простор од 160 м<sup>2</sup>, камерну салу од 700 м<sup>2</sup> са 150 места за седење, салон од 150 м<sup>2</sup>, са 50 места за седење и 50 места за стајање и велики хол од 400 м<sup>2</sup> са 100 места за седење и 300 места за стајање.

- **Програми и публика**

У 2008. години Лесковачки културни центар организовао је велики број изложби, књижевне вечери и трибина и представа. У доста нижем броју било је и наступа културно – уметничких друштава и музичких програма. Установа је у 2008. години организовала и шест манифестација и издала две публикације. Центар учествује у манифестацији *Ноћ музеја* и организује у свом граду филмски фестивал *Слободна зона*. Лесковачки културни центар у свом саставу има и Драмски студио за децу и младе.

Табела 6: Приказ броја и посећености програма у 2008. години

	У установи		Ван установе	
	Наступи	Посећеност	Наступи	Посећеност
	2008	2008	2008	2008
Изложбена галерија	24	Нема података	-	-
Аматерско позориште	30	1000	10	8000
Трибине, књижевне вечери	24	Нема података	-	-
Наступи КУД-а	6	Нема података	-	-
Музички програм	4	Нема података	-	-

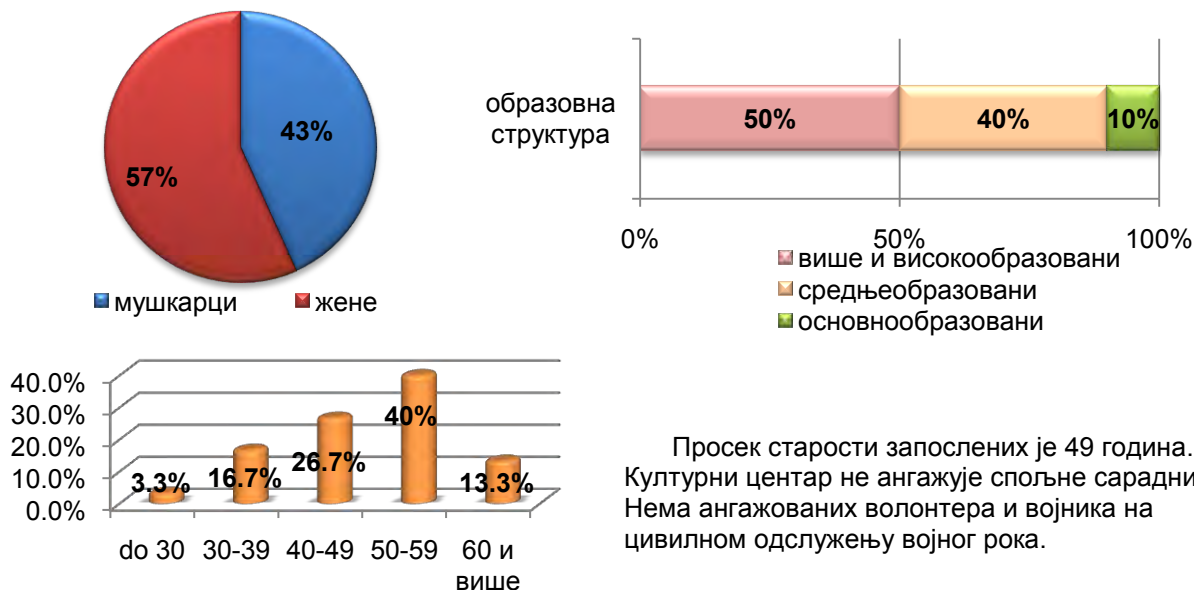
Културни центар не води евиденцију о броју посетилаца на програмима које организује нити врши истраживања потреба публике.

За своје програме Културни центар наплаћује улазнице, али даје попуст ученицима основних школа. Просечна цена улазнице за догађања је 200 динара.

- **Кадрови**

Културни центар има 30 запослених. У оквиру полне структуре предњаче жене, а у оквиру старосне структуре преовлађују особе од 50 до 59 година. Образовна структура показује да предњачи високообразовани кадар. У основној делатности ради 56,7% запослених.

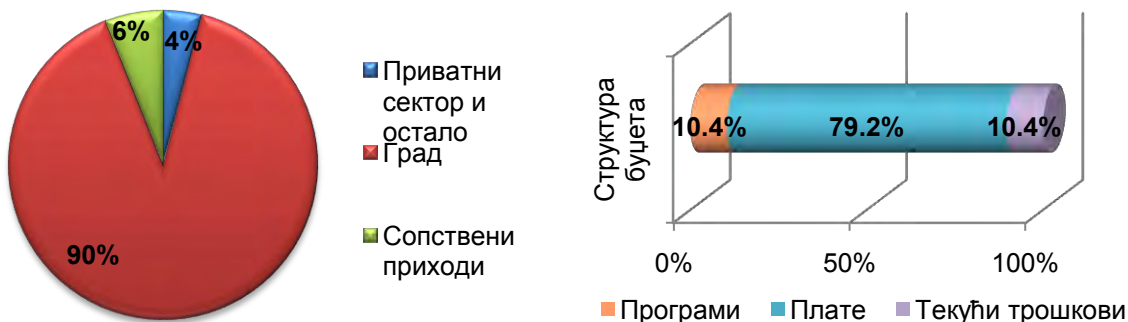
Приказ 28: Полна, образовна и старосна структура запослених



• **Буџет**

Културни центар се највећим делом финансира из градског буџета. Укупан буџет у 2008. години износио је 294.725,16 евра (24.000.000,00 динара).

Приказ 29: Извори финансирања и структура буџета за 2008. годину



Последња инвестициона улагања била су усмерена на сређивање фасаде и камерне сале, а обезбеђена од стране Града. Као приоритетну инвестицију у Културном центру наводе куповину вентилационог система и озвучења.

Табела 7: Последња инвестициона улагања

Тип инвестиције	Финансијер	Година	Износ у еврима	Износ у динарима
Реновирање фасаде	Град	2007.	<b>37.518,67</b>	3.000.000,00
Реновирање камерне сале	Град	2008.	<b>24.560,43</b>	2.000.000,00

• **Техничка опремљеност**

Културни центар поседује шест рачунара који нису умрежени, а имају приступ интернету.

• **Проблеми**

Када је простор у питању представници Културног центра као проблем наводе вентилацију. У области техничке опремљености истиче се потреба за набавком озвучења. У области финансија наводи се потреба за повећањем буџета за програме. У области кадровске структуре као проблем се истиче превелик број запослених, а када су програми у питању истиче се недостатак квалитетних програма.

## Дом културе Рома



Дом културе Рома основан је 1999. године. То је установа која својим активностима настоји да очува културну баштину Рома у Лесковцу, као и језик и обичаје Рома.

Најзначајнији пројекти су они који се организују са циљем обележавања важних празника за Рома као што су: Василица, Ђурђевдан и светски дан Рома.

- **Капацитети**

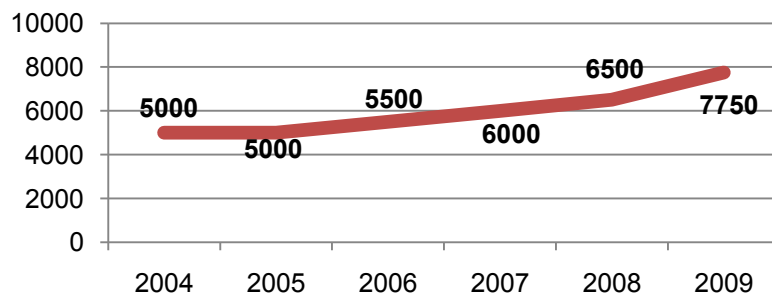
Дом културе Рома заузима простор од 186 м<sup>2</sup>, који је у власништву установе. Дом културе има простор за изложбе и предавања, који заузима простор од 112 м<sup>2</sup>, са 120 места за седење.

- **Програми и публика**

Дом културе не наплаћује улазнице за своје програме. У 2008. години Дом културе је организовао једну радионицу, једну изложбу и четири наступа културно-уметничких друштава. У 2009. години број програма је већи – организовано је 30 књижевних вечери, три изложбе и четири наступа културно-уметничких друштава. У последње три године Дом културе је организовао и програмске садржаје намењене деци, младима и старијој популацији.

У периоду од 2004. до 2009. године програмима Дома културе присуствовало је 35.750 посетилаца, од чега је највећа посета забележена у 2009. години – 7.750.

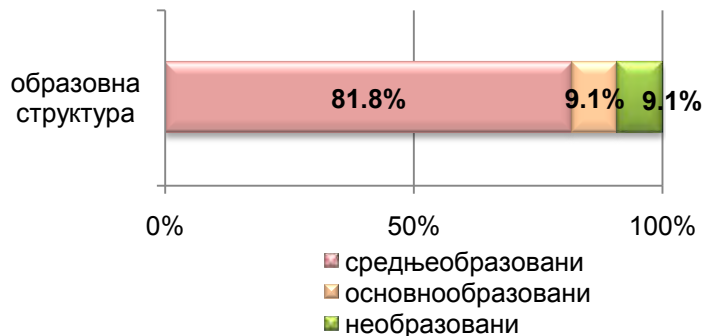
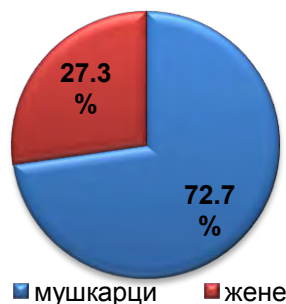
Приказ 30: Тенденција кретања броја посетилаца за период од 2004. до 2009. године

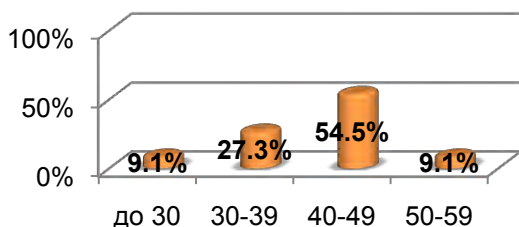


- **Кадрови**

Дом културе има 11 запослених. У оквиру полне структуре предњаче мушкарци, а у оквиру старосне структуре преовлађују особе од 40 до 49 година. Образовна структура показује да преовлађује средњеобразовани кадар. У основној делатности ради 63,6% запослених.

Приказ 31: Полна, образовна и старосна структура запослених



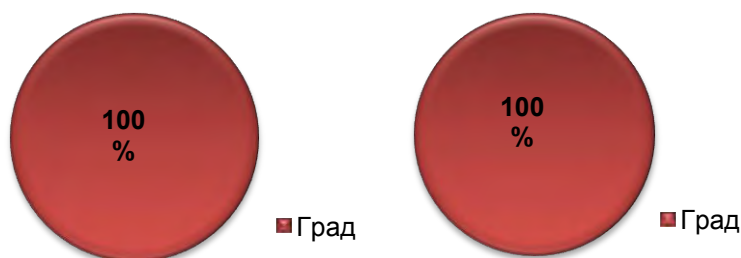


Просек старости запослених је 41. Дом културе не ангажује спољне сараднике. Нема ангажованих волонтера и војника на цивилном одслужењу војног рока.

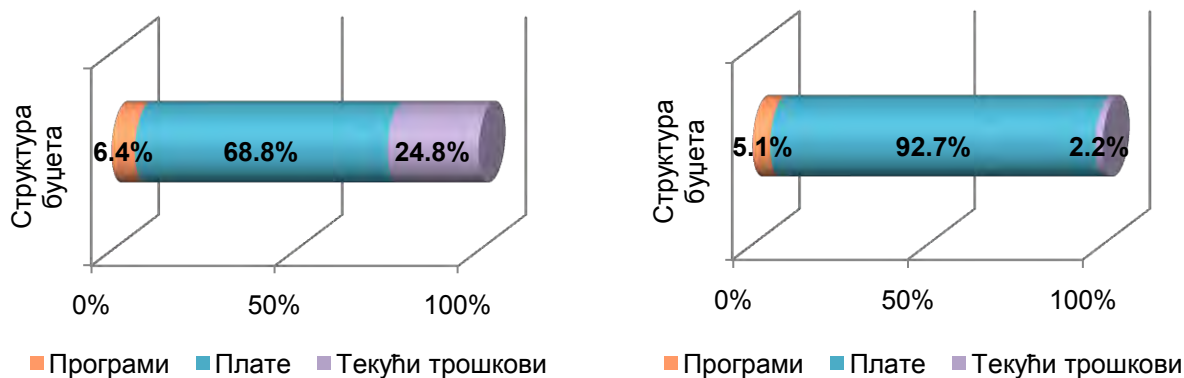
### • Буџет

Дом културе се у потпуности финансира из градског буџета. Укупан буџет за 2008. годину износио је 47.168,30 евра (3.841.000,00 динара), док се у 2009. години смањило на 36.480,70 евра (3.426.658,00 динара). За програме је у 2008. години издвојено 3.008,65 евра (245.000,00 динара), а у 2009. години за те потребе утрошено је 1.852,43 евра (174.000,00 динара).

Приказ 32: Извори финансирања буџета за 2008. и 2009. годину



Приказ 33: Структура буџета за 2008. и 2009. годину



У Дому културе Рома не наводе последња нити приоритетна инвестициона улагања.

### • Техничка опремљеност

Дом културе поседује два рачунара и нема приступ интернету.

### • Проблеми

Представници Дома наводе да је сали којом располажу потребно реновирање, док истичу да су у канцеларијским просторијама кров, подови и електро инсталације у лошем стању. Постојећим пројектом реновирања објекта планира се ревитализација зидова, кречење, поправка крова и пода, као и поправка електро инсталације у сали, док се код канцеларије планира ревитализација зидова и кречење.

Представници Дома културе наводе такође потребу за проширењем простора, али и потребу за набавком техничких средстава

## Дом културе „Тихомир Ракић - Вељко“<sup>6</sup> - Печењевце



Дом културе *Тихомир Ракић-Вељко* основан је 1972. године, а налази се у месту Печењевце, удаљеном 12 км северно од Лесковца. Основна делатност Дома је културно-образовна и састоји се у организовању и приказивању представа, књижевних вечери, изложби, организовању библиотекарске делатности, концерата и других видова културно-забавног програма.

### • Просторни капацитети

Установа *Тихомир Ракић-Вељко* заузима простор од 300 м<sup>2</sup>, који јој је уступљен без накнаде. Дом културе има простор за изложбе, сценско-музичке програме и друге врсте програма. Дом културе има две сцене. Ширина портала прве сцене је 12 м, а

друге 5 м, док је висина портала прве сцене 6м, а друге 2,5 м. Дом културе располаже са два звучника. Простор за изложбе заузима површину од 60 м<sup>2</sup>, као и мала сцена која има 60 места за седење и 20 места за стајање. Представници Дома културе наводе да су сала и канцеларије у задовољавајућем стању.

### • Програми и публика

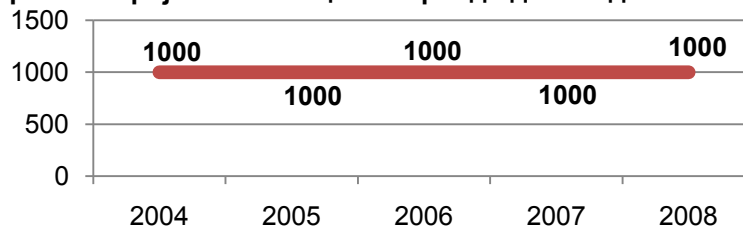
У 2008. години Дом културе је организовао осам књижевних вечери, 10 изложби, седам представа, две манифестације и издао две публикације. У последње три године Дом културе је организовао и програмске садржаје намењене деци: дечу ликовну колонију, новогодишњу представу, маскенбал, као и програм *Деца певају хитове*. У истом периоду Дом културе је организовао и програмске садржаје намењене младој и старијој популацији и то *Културно лето*, *Кромпиријаду* и *Духовну академију*.

Табела 8: Приказ броја и посећености програма у 2008. години

	У установи		Ван установе	
	Наступи	Посећеност	Наступи	Посећеност
	2008	2008	2008	2008
Трибине и књижевне вечери	8	300	-	-
Изложбена галерија	6	200	4	300
Аматерско позориште	1	200	6	300

У периоду од 2004. до 2008. године програмима Дома културе је годишње присуствовало око 1.000 посетилаца и тај број је константан. Дом културе наплаћује улазнице за своје програме 50 динара, али одобрава попуст ученицима и особама са инвалидитетом.

Приказ 34: Тенденција кретања броја посетилаца за период од 2004. до 2008. године

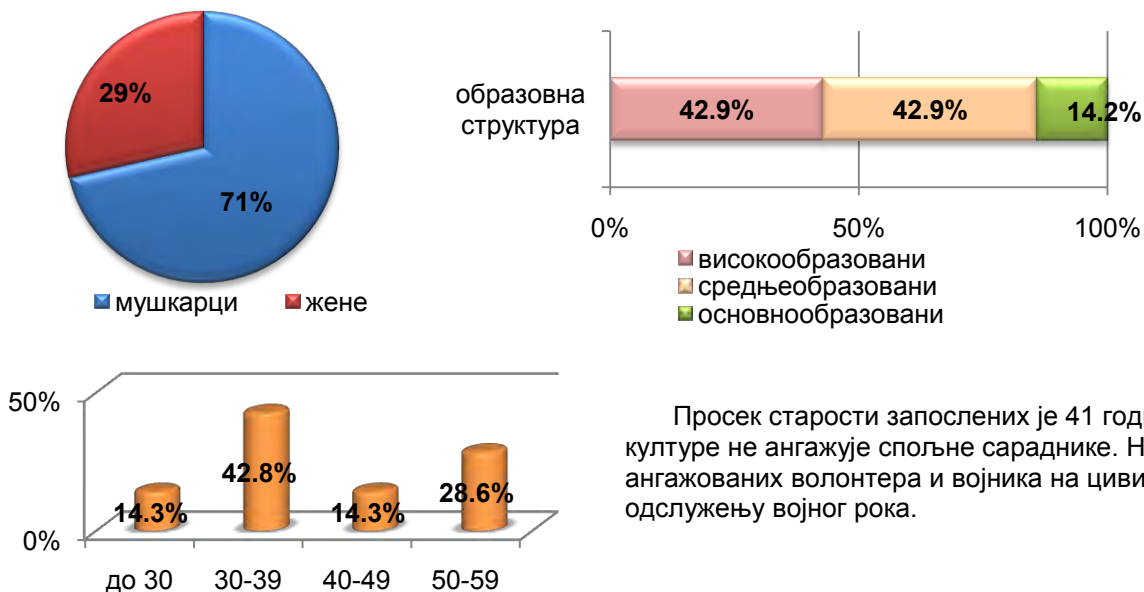


<sup>6</sup> Дом културе Заводу није доставио податке за 2009. годину.

## • Кадрови

Дом културе има седам запослених. У оквиру полне структуре предњаче мушкарци, а у оквиру старосне структуре преовлађују особе од 30 до 39 година. Образовна структура показује да су високообразовани и средњеобразовани кадар изједначени. У основној делатности ради 28,6% запослених.

Приказ 35: Полна, образовна и старосна структура запослених

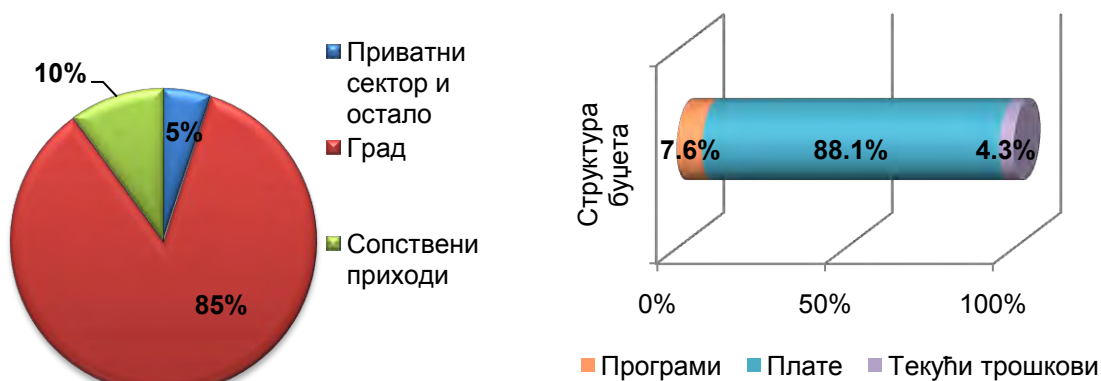


Просек старости запослених је 41 година. Дом културе не ангажује спољне сараднике. Нема ангажованих волонтера и војника на цивилном одслужењу војног рока.

## • Буџет

Дом културе се највећим делом финансира из градског буџета. Укупан буџет у 2008. години износио је 39.861,58 евра (3.246.000,00 динара). За програме је издвојено 3.008,65 евра (245.000,00 динара).

Приказ 36: Извори финансирања и структура буџета за 2008. годину



Представници Дома културе не наводе последња инвестициона улагања. Као приоритетно инвестиционо улагање истиче се реконструкција Дома и замена крова.

## • Техничка опремљеност

Дом културе поседује 11 рачунара који нису умрежени, а имају и приступ интернету.

## • Проблеми

Када су финансије у питању представници Дома културе као проблем наводе недовољна средства.

## Дом културе Вучје



Дом културе Вучје основан је 1993. године у месту Вучје, 18 км од Лесковца.

- **Капацитети**

Дом културе Вучје заузима простор од 1.400 м<sup>2</sup>, који је у власништву установе. Дом културе има простор за изложбе, филмске пројекције, сценско-музичке програме, књижевне вечери, трибине и друге врсте програма. Дом културе има једну сцену у сали капацитета 238 места за седење. Ширина портала је 7 м, висина портала је 6 м, док је ширина сцене 7 м, исто колико и дубина сцене. Дом културе има и гардеробу димензије 4x4 м и четири рефлектора. Дом има и биоскопску салу површине 400 м<sup>2</sup>, са 238 места за седење и 162 места за стајање, малу салу

површине 50 м<sup>2</sup>, са 50 места за седење и 20 места за стајање, као и арт галерију површине 32 м<sup>2</sup>, са 35 места за седење и 15 места за стајање.

Дом културе нема обезбеђен приступ особама са инвалидитетом.

- **Програми и публика**

У 2008. години Дом културе је организовао већи број књижевних вечери, трибина и изложби. Установа организује и три манифестације. Број програма се у 2009. години смањило, а неких садржаја није ни било, као што су биоскопске пројекције. У 2008. години организовано је и два наступа културно – уметничких друштава, док се број наступа културно-уметничких друштава у 2009. години повећао на четири. Дом културе је организовао исти број представа (пет) и музичких програма (један) и у 2008. и у 2009. години.

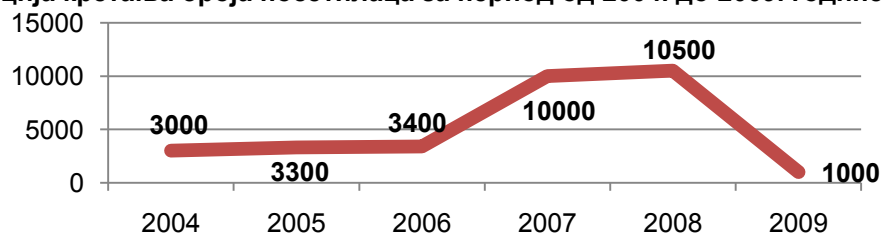
У последње три године Дом културе је организовао и програмске садржаје намењене деци, као што су: традиционални фестивал дечјих песама, ликовна радионица, маскенбал и ликовна колонија *Власина*. У истом периоду организовани су и програмски садржаји намењени младима и то: позоришна представа *Мали принц*, *Поречјанско лето*, мини ликовна колонија и научна трибина, а за старију популацију организована су предавања и трибине.

Табела 9: Приказ броја и посећености програма у 2008. и 2009. години

	У установи				Ван установе			
	Наступи		Посећеност		Наступи		Посећеност	
	2008	2009	2008	2009	2008	2009	2008	2009
Изложбена галерија	6	13	1300	550	23	-	5000	-
Књижевно-трибински програми	22	4	2.800	135	-	-	-	-
Биоскопске пројекције	6	-	550	-	-	-	-	-

У периоду од 2004. до 2009. године програмима Дома културе присуствовало је 31.200 посетилаца, од чега је највише посета забележено у 2008. години око 10.500, а најмање у 2009. године око 1.000. Дом културе не наплаћује улазнице за своје програме.

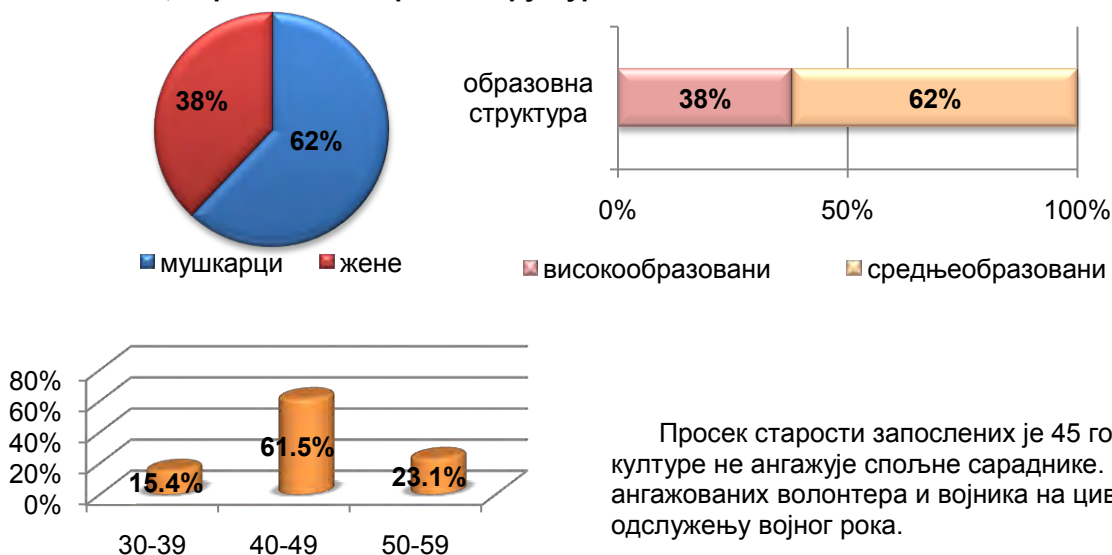
Приказ 37: Тенденција кретања броја посетилаца за период од 2004. до 2009. године



## • Кадрови

Дом културе има 13 запослених. У оквиру полне структуре предњаче мушкарци, а у оквиру старосне структуре преовлађују особе од 40 до 49 година. Образовна структура показује да преовлађује средњеобразовани кадар. У основној делатности ради 69,2% запослених.

Приказ 38: Полна, образовна и старосна структура запослених



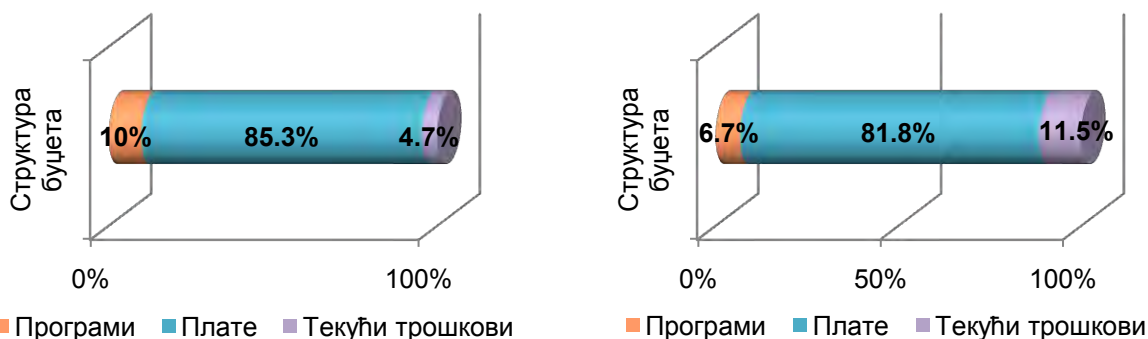
## • Буџет

Дом културе се највећим делом финансира из градског буџета. Укупан буџет у 2008. години износио је 74.110,18 евра (6.034.925,00 динара), док се у 2009. години смањило на 46.248,69 евра (4.343.603,00 динара). За програме је у 2008. години издвојено 7.352,16 евра (598.700,00 динара), а у 2009. години 3.087,38 евра (290.000,00 динара).

Приказ 39: Извори финансирања буџета за 2008. и 2009. годину



Приказ 40: Структура буџета за 2008. и 2009. годину



Представници Дома културе Вучје као приоритетне инвестиције наводе адаптацију Дома културе Вучје. Не наводе последња инвестициона улагања.

- **Техничка опремљеност**

Дом културе поседује седам рачунара и нема приступ интернету.

- **Проблеми**

Када је простор у питању представници Дома културе наводе потребу за адаптацијом, а када је техничка опремљеност у питању наводе потребу за набавком техничких средстава. Када је о финансијама реч наводи се потреба за редовнијим финансирањем.

## Дом културе Брестовац



Дом културе Брестовац основан је 1971. године у месту Брестовац код Лесковца. Основна делатност Дома је организовање разних видова културно-забавног програма, као што су књижевне вечери и трибине, изложбе, представе, музички програми, пројекције филмова, наступи културно-уметничких друштава и слично.

- **Капацитети**

Дом културе Брестовац заузима простор од 474 м<sup>2</sup>, који је установи уступљен без накнаде. Дом културе има простор за изложбе и друге врсте програма. Установа располаже простором за изложбе површине 60 м<sup>2</sup>, са 60 места за седење.

Брестовачки дом културе нема обезбеђен приступ

особама са инвалидитетом.

- **Програми и публика**

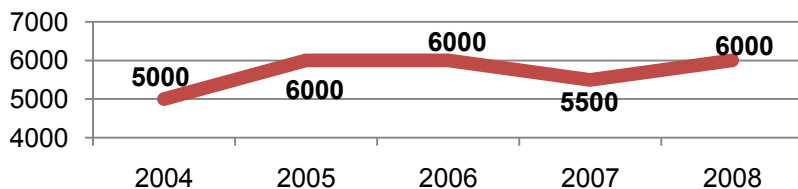
У 2008. години Дом културе је организовао већи број књижевних вечери и трибина и изложби, четири представе, 10 музичких програма, четири пројекције филма, две манифестације и три наступа културно-уметничких друштава. У последње три године Дом културе је организовао и програмске садржаје намењене деци: песнички конкурс *Моравске елегије*, игре без граница, концерте *Музичког кабинета*, дечје филмове и изложбе дечјих радова. У истом периоду Дом културе је организовао и програмске садржаје намењене младој популацији, као што су модне ревије, предавања, кошаркашки турнири и еколошке акције. За старију популацију организовано је дружење са члановима клуба за стара и одрасла лица при геронтолошком центру.

Табела 10: Приказ броја и посећености програма у 2008. и 2009. години

	У установи				Ван установе			
	Наступи		Посећеност		Наступи		Посећеност	
	2008	2009	2008	2009	2008	2009	2008	2009
Изложбена галерија	8	6	500	240	2	-	н.п.	-
Књижевно-трибински програми	10	9	600	400	-	-	-	-
Наступи КУД-ова	7	3	1400	300	-	-	-	-
Хорови и оркестри	8	7	500	250	2	-	150	-
Биоскопске пројекције	4	2	280	76	-	-	-	-

У периоду од 2004. до 2008. године програмима Дома културе присуствовало је 28.500 посетилаца. Дом културе не наплаћује карте за своје програме.

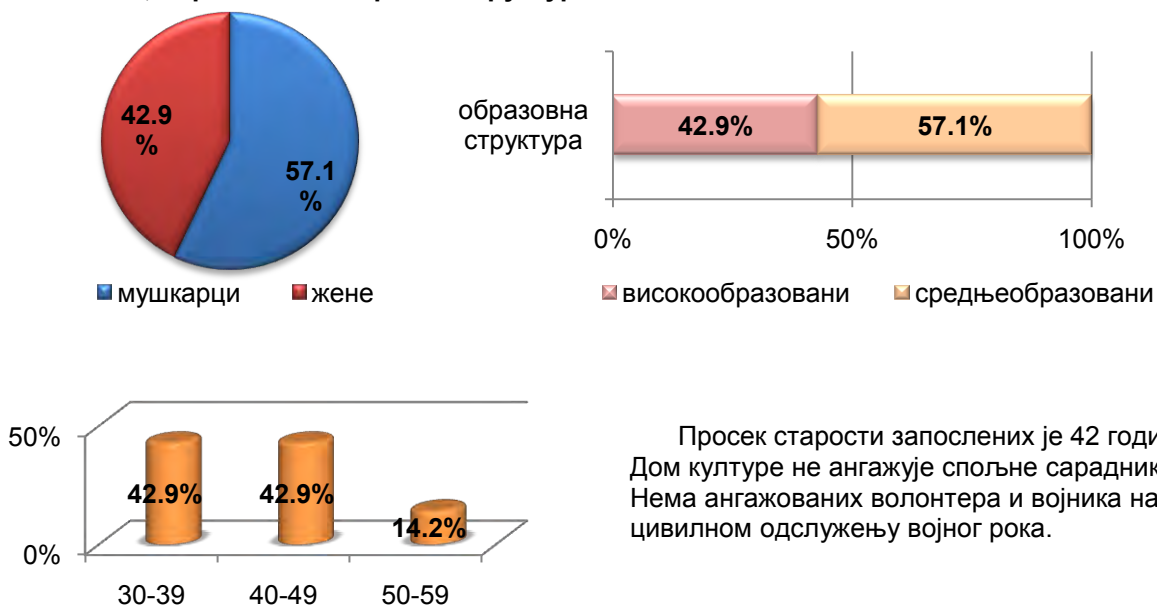
Приказ 41: Тенденција кретања броја посетилаца за период од 2004. до 2008. године



• **Кадрови**

Дом културе има седам запослених. У оквиру полне структуре предњаче мушкарци, а у оквиру старосне структуре особе од 30 до 39 година и особе од 40 до 49 година су изједначене. Образовна структура показује да предњачи средњеобразовани кадар. У основној делатности ради 28,6% запослених.

Приказ 42: Полна, образовна и старосна структура запослених

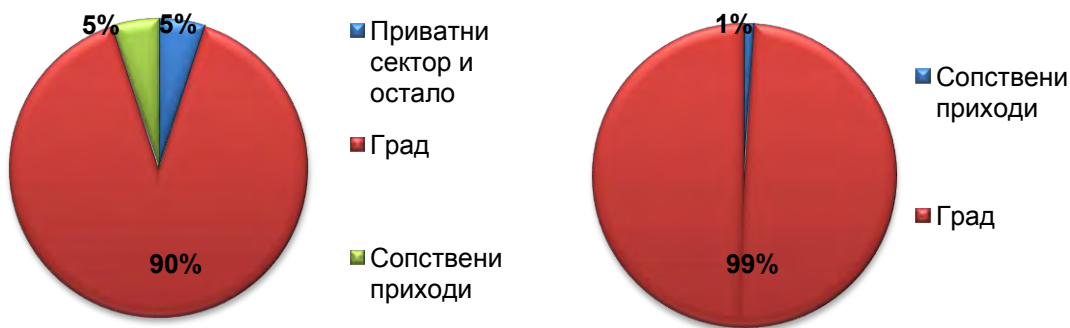


Просек старости запослених је 42 године. Дом културе не ангажује спољне сараднике. Нема ангажованих волонтера и војника на цивилном одслужењу војног рока.

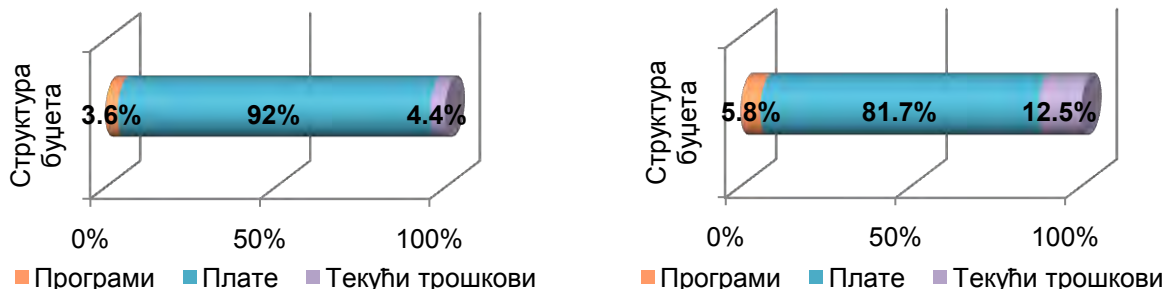
• **Буџет**

Дом културе се највећим делом финансира из градског буџета. Укупан буџет за 2008. годину износио је 26.893,67 евра (2.190.000,00 динара), а у 2009. години 32.962,21 евра (3.096.164,40 динара). Програмске активности учествовале су у буџету са 982,42 евра (80.000,00 динара) у 2008. и 1.920,43 евра (180.386,88 динара) у 2009. години.

Приказ 43: Извори финансирања за 2008. и 2009. годину



Приказ 44: Структура буџета у 2008. и 2009. години



Као приоритетно инвестиционо улагање представници Дома културе наводе кровну конструкцију и мокри чвор. У Установи не наводе последња инвестициона улагања.

- **Техничка опремљеност**

Дом културе поседује седам рачунара. Дом културе нема приступ интернету.

- **Проблеми**

Представници Дома културе наводе да постоје проблеми када је у питању простор, техничка опремљеност и финансије.

### Дом културе „Грделица“<sup>7</sup>



Грделица је варош на југу Србије, на десној обали Јужне Мораве, и представља завршетак лесковачке котлине и почетак Грделичке клисуре.

Дом културе изграђен је 1957. године, у оквиру *Текстилне индустрије Грделица* на чијем буџету је био до 1977. године, када постаје део Културног центра Власотинце. Године 1993. Дом културе постаје самостална установа.

- **Просторни капацитети**

Формално, зграда у којој се налази Дом културе није власништво установе нити града него *Текстилне индустрије* што ствара проблеме при конкурисању за инвестициона улагања јер Град и не жели да улаже у објекат који није у његовом власништву. Ипак, 1997. године Установа успева да добије одређена средства за реновирање која се одвијају до 2000. године када престаје прилив инфраструктурних улагања. Подацима о величини простора Завод не располаже.

- **Програми и публика**

С обзиром на то да Грделица има две школе, средњу и основну, програми Дома културе највише су усмерени на младе. Тако се за време распуста одвијају радионице. Једна од њих је музичка радионица где млади свирају на различитим инструментима и вежбају соло певање. Дом културе од секција има: плесну школу која наступа на програмима које организује Установа; књижевни клуб, основан 2000. године који организује књижевне вечери и друге садржаје тог типа за младе и остварује добру сарадњу са школама; драмски студио за младе који реализује једну представу годишње; изложбе на којима се презентују дечји радови. Установа уступа простор за вежбање младим музичким групама и организује њихове наступе током лета.

Дом културе организује и манифестације као што је културно лето и регионални фестивал *Дечја лесма* која се одржава на празник Врбицу, а такмичење се одвија у две категорије према школском узрасту – од првог до четвртог и од петог до осмог разреда. Поред културних манифестација, Дом културе у Грделици организује и низ спортских манифестација. За одрасле Установа организује изложбе, позоришне представе које понекад изводи лесковачко Позориште, и књижевне вечери.

<sup>7</sup> Установа Заводу није доставила упитнике. Сви подаци представљени су на основу разговора који је вођен са представником Установе.

- **Кадрови**

Дом културе има деветоро запослених.

- **Буџет**

Установа се финансира највећим делом из касе града Лесковца, али обезбеђује део донацијама и сопственим приходима. Месна заједница не учествује у финансирању. У току 2009. године Дом културе је од Града за програме добио 1.314,80 евра (123.500,00 динара).

## Управни одбори установа културе

Податке о структури управних одбора у лесковачким установама културе достављене су од стране три градске и две установе културе из околних насељених места: Народног музеја, Народне библиотеке *Радоје Домановић*, Дома културе Рома, Дома културе Вучје, Дома културе Брестовац.

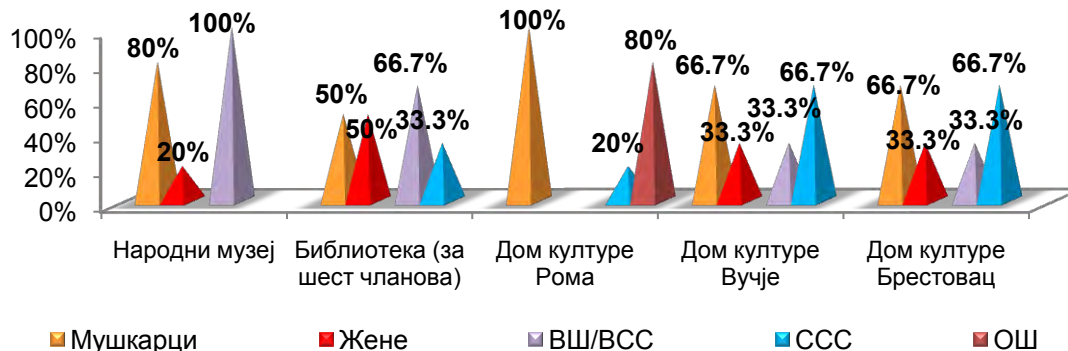
Свесни чињенице да већина градских установа није доставила податке о структури управних одбора и да то може утицати на закључивање, ипак можемо истаћи на основу достављених података да су професије чланова у већини случајева прилагођене основној делатности дате установе, иако има и занимања ван културне делатности. Структура управног одбора Дома културе Рома је једина у потпуности неадекватна и неприлагођена културним делатностима јер се ради углавном о особама са незавршеном или завршеном основном школом и које нису у радном односу.

Табела 11: Број чланова и структура управних одбора према занимању по установи

Установа	Укупан број чланова	Број чланова постављен од стране града	Број чланова из редова запослених	Занимање чланова управних одбора по установама
Народни музеј	5	3	2	1. историчар уметности 2. хирург 3. кустос 4. дипломирани економиста 5. дефектолог
Библиотека	7	5	2	1. професор књижевности 2. професор српског језика 3. професор разредне наставе 4. пословни секретар 5. библиотекаар 6. књижничар 7. нема података
Дом културе Рома	5	4	1	1. незапослен 2. незапослен 3. незапослен 4. запослен 5. радник обезбеђења/возач
Дом културе Вучје	3	2	1	1. машински техничар 2. професор разредне наставе 3. економски техничар
Дом културе Брестовац	3	2	1	1. новинар сарадник 2. електротехничар 3. правник

Изузимајући чланове одбора Дома културе Рома, можемо закључити да у градским установама предњаче више и високообразована лица, док у насељеним местима већину чине средњеобразовани. У оквиру полне структуре предњаче мушкарци чији удео износи 69,6%.

### Приказ 45: Полна и образовна структура чланова управних одбора



У Лесковцу чланство у управним одборима у установама културе није плаћена функција. У свим установама тако је одувек, изузев када је реч о Музеју где је одлука о неплаћању чланова управног одбора донета 2008. године. Према подацима који обухватају период јануар 2008 – октобар 2009. године, може се закључити да се чланови одбора у већини установа састају често.

Табела 12: Број састанака управних одбора установа у периоду од јануара 2008. до октобра 2009. године

Установа	Састанци управних одбора	
	2008	јануар – октобар 2009
Народни музеј	11	10
Библиотека	10	8
Дом културе Рома	3	2
Дом културе Вучје	3	1
Дом културе Брестовац	-	15

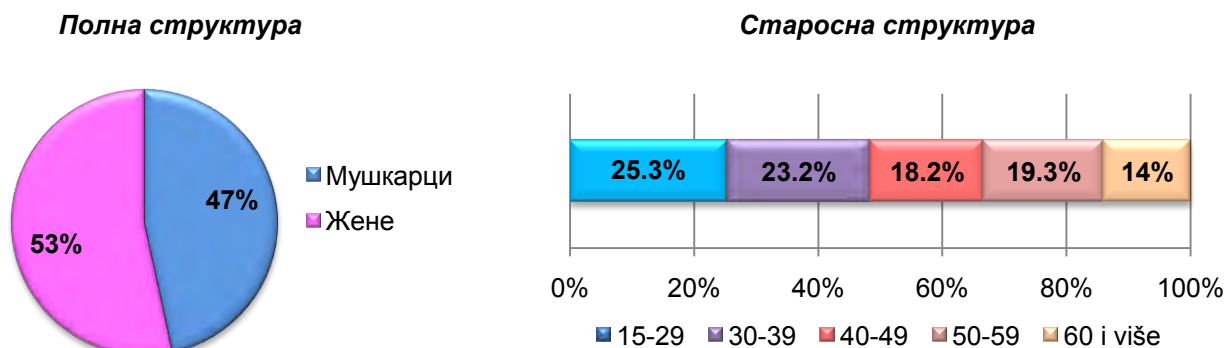
### Ставови запослених у установама културе

Упитник за запослене у Лесковцу попунило је свега 34 од 220 запослених и то из три од постојећих девет установа, што доводи до нерепрезентативности узорка и немогућности закључивања и уопштавања резултата. Због тога анализа ставова запослених у култури у Лесковцу није рађена.

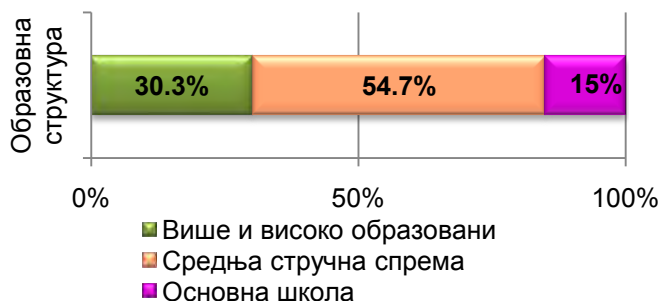
### Ставови грађана Лесковца о култури у њиховом граду

Квантитативни део истраживања базиран је на обради одговора из 380 упитника прикупљених од грађана Лесковца током октобра 2009. године. Удео питања на која грађани нису дали одговор је 1,17%. Приликом анализе они неће бити узимани у обзир.

Приказ 46: Структура узорка



## Образовна структура



### • Задовољство стањем у култури

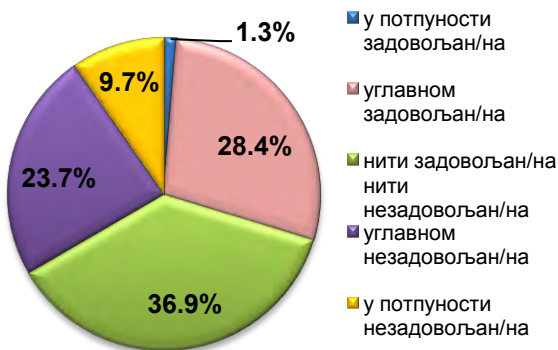
Највећи број грађана Лесковца истиче да је „нити задовољно нити незадовољно“ стањем у култури, односно стање у култури града оцењују осредњом оценом. То може значити и да су они понекад задовољни, понекад не. Грађани који су „углавном“ или „у потпуности незадовољни“ предњаче у односу на оне који су „углавном“ или „у потпуности задовољни“.

Мушкарци показују веће незадовољство стањем у култури од жена. Када је старосна структура у питању, најзадовољнији (збирно гледано одговори „у потпуности задовољан/на“ и „углавном задовољан/на“) су они у петој деценији живота, док су најнезадовољнији (збирно гледано одговори „углавном незадовољан/на“ и „у потпуности незадовољан/на“) у највећем проценту најмлађи испитаници до 29 година. Са растом година, примећује се све јача тенденција ка давању неутралних одговора.

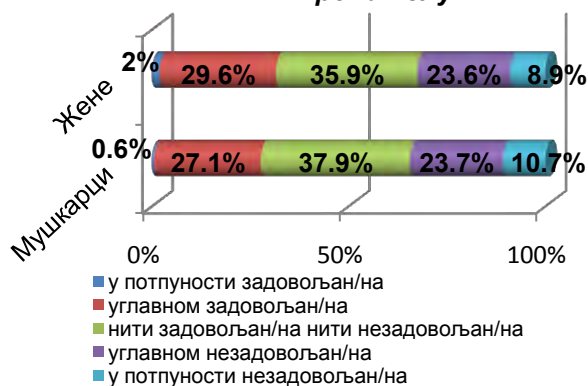
Када је образовна структура у питању, највећи број оних који су у потпуности незадовољни стањем у култури Лесковца су испитаници са средњим образовањем. Испитаници са основним образовањем показали су највећи степен индиферентности по том питању, док испитаници са високим образовањем показују највећи степен задовољства стањем у култури града.

### Приказ 47: Задовољство грађана стањем у култури града

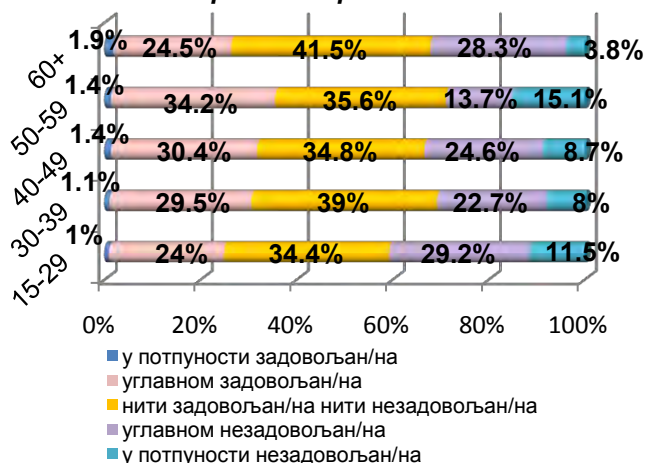
#### Укупно



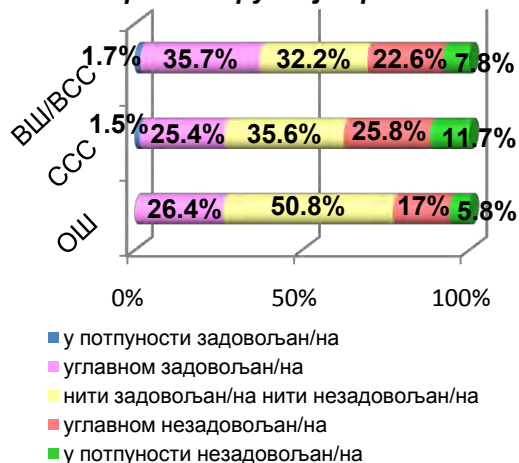
#### Према полу



#### Према старости

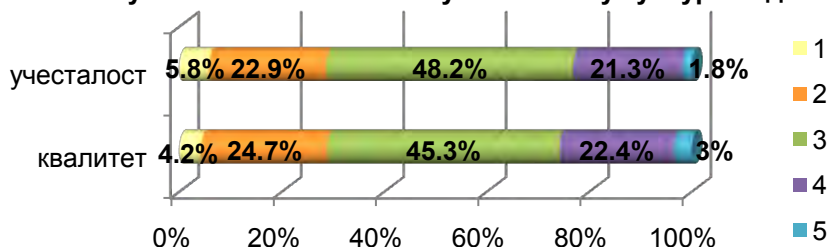


#### Према стручној спреми

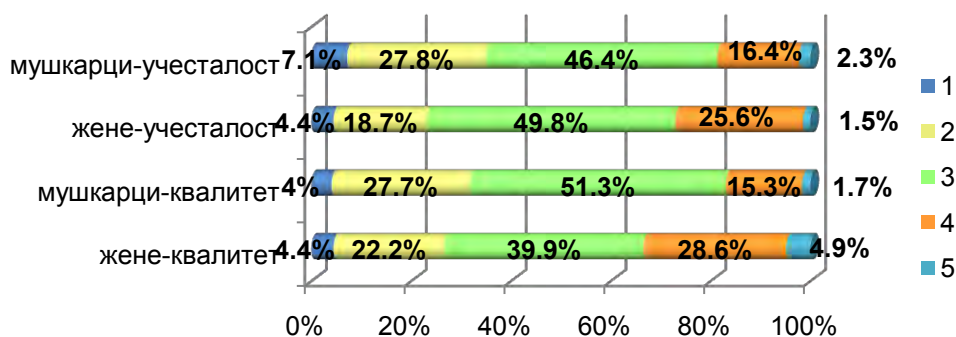


Када су квалитет и учесталост дешавања у питању, грађани се у највећем броју одлучују за „добру оцену“ (оцена три у систему од један до пет), што указује на неодлучан став, да ли да се према култури одреде позитивно или негативно. Када се „добре“ оцене занемаре, грађани се у нешто већем проценту одлучују за ниске оцене („довољне“ и „недовољне“) у оба случаја - и када оцењују колико се често уприличавају културни догађаји у граду и када дају суд о њиховом квалитету. Мушкарци строжије оцењују учесталост дешавања у граду, а жене у већем проценту него мушкарци сматрају да је квалитет културних догађаја врло добар и одличан.

**Приказ 48: Оцене испитаника у вези са квалитетом и учесталошћу културних дешавања**

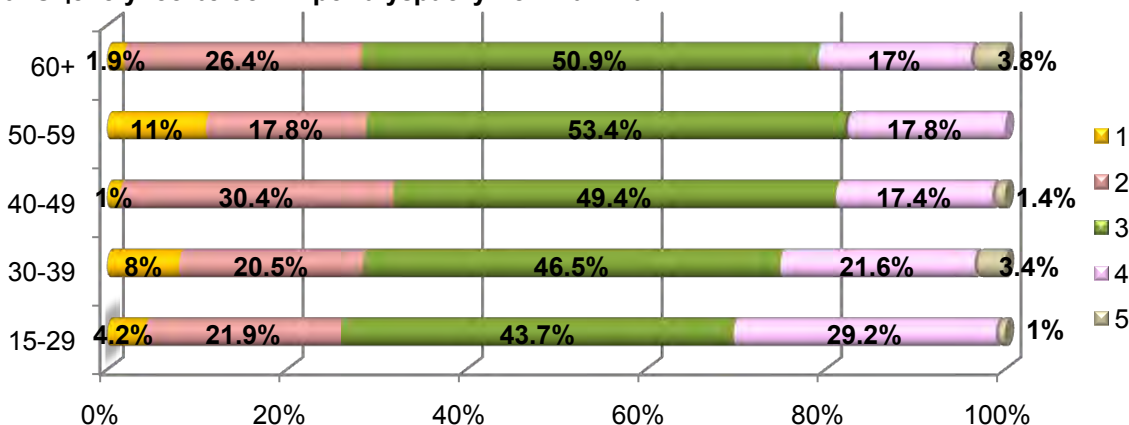


**Приказ 49: Оцене испитаника квалитета и учесталости према полу**

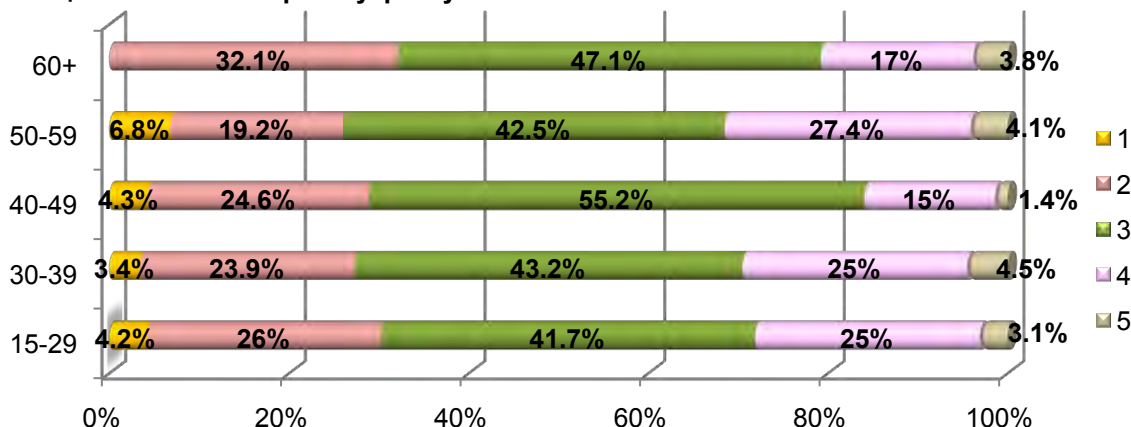


Када се узраст испитаника узме у обзир, највећи проценат негативних оцена (оцена један) о броју дешавања у граду дато је од стране испитаника у педесетим годинама. Испитаници у четрдесетим годинама такође веома ниско оцењују учесталост културних дешавања (30,4% одговора односи се на „довољну“ оцену), док најмлађи дају већи проценат високих оцена („врло добрих“ и „одличних“) у поређењу са другим старосним групама, што може указати на то да се у граду уприличава већи број културних садржаја за младе до 29 година, а недовољно за испитанике у зрелој доби. Квалитет дешавања најнижим оценама оцењују испитаници преко 60, што наводи на две претпоставке – или је реч о неприлагођености садржаја за старију популацију или се старији суграђани опиру данашњим формама културног израза. Више од четвртине младих до 29 и оних у тридесетим годинама оцењује квалитет дешавања врло добрим и одличним оценама.

**Приказ 50: Оцене учесталости према узрасту испитаника**

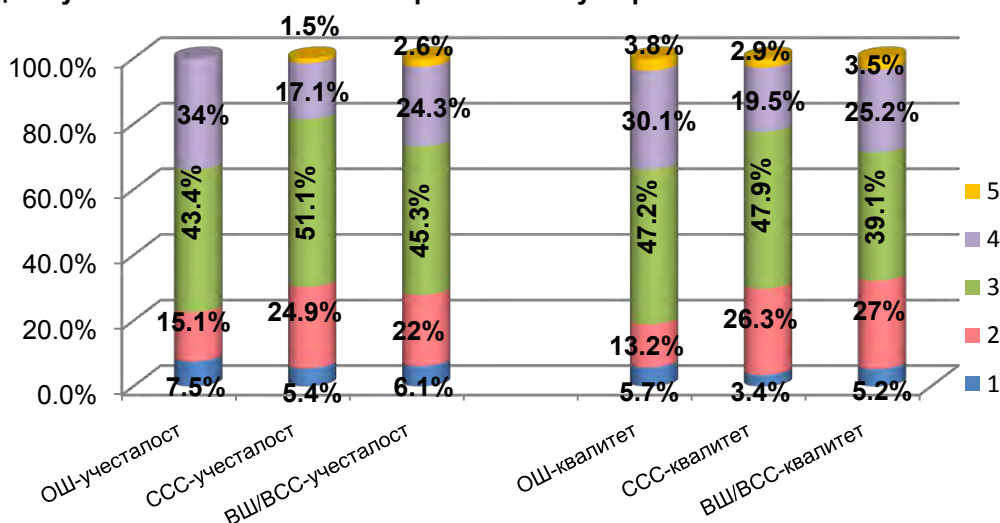


**Приказ 51: Оцене квалитета према узрасту испитаника**



Пресек степена образовања и учесталости показује да ниске оцене у највећем броју дају испитаници са средњом школом, потом они са високом. Посматрано у збиру високе оцене, бројност дешавања у граду највише одговара испитаницима са основном школом, потом високообразованима, па средњеобразованим испитаницима. Када је квалитет културних дешавања у питању, високообразовани су најзадовољнији а они са основним образовањем најнезадовољнији.

**Приказ 52: Оцена учесталости и квалитета према степену образованости испитаника**



**• Развијеност појединих области културе у Лесковцу**

Према мишљењу испитаника најразвијенија област културе је убедљиво аматеризам са 51,3% „врло добрих“ и „одличних“ оцена. Ово је и једина област у култури која је већински оцењена високим оценама („врло добрим“ и „одличним“) од стране грађана.

Већински негативно од стране грађана је оцењена „развијеност међународне сарадње“ са 52,6% најнижих, „довољних“ и „недовољних“ оцена и област „истраживања потреба публике“ са 51,8% најнижијих оцена, а потом „прилагођеност културних програма етничким групама“ са 50% таквих оцена.

У табели која следи приказане су фреквенције одговора, с тим да смо како би имали јаснији увид у расподелу позитивних, неутралних и негативних ставова по датим питањима, поредили два супротна пола у мерењу интезитета.

- - збирни приказ оцена четири и пет када је позитивни став већински
- - неутралан одговор, оцена три, у случајевима када исти доминира
- - збирни приказ оцена један и два када је негативан став већински

Значајан је и број „не знам“ одговора као начин сагледавања упућености грађана у поједине сегменте културе.

Табела 13: Рангирање области културе према ниским („недовољним“ и „довољним“) оценама испитаника (у процентима)

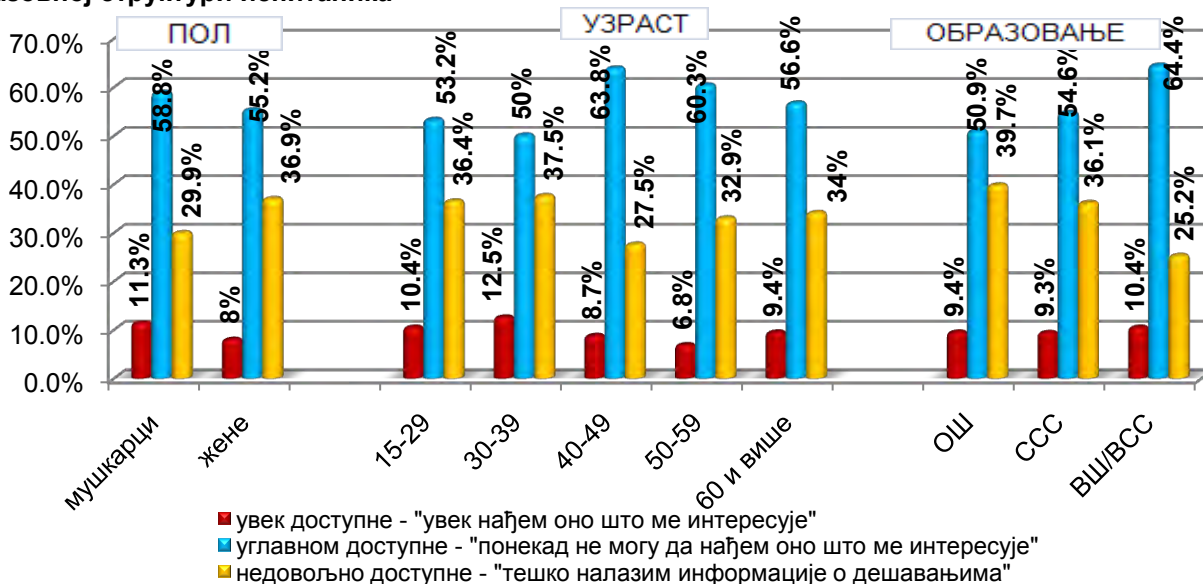
Ранг	Област културе	Оцене 1 и 2	Оцена 3	Оцене 4 и 5	Не знам	Ранг	Област културе	Оцене 1 и 2	Оцена 3	Оцене 4 и 5	Не знам
1	заступљеност међународне сарадње	52.6	21.8	10.8	14.7	6	промоција садржаја од стране установа	38.4	31.6	16.8	13.2
2	истраживање потреба публике	51.8	23.9	10	14.2	7	неговање традиције и заштита културне баштине	38.2	37.9	16.3	7.6
3	заступљеност културних садржаја према етничким групама	50	18.8	11.4	18.9	9	занимљивост културних садржаја	33.7	41.1	19.4	5.8
4	развијеност савременог стваралаштва	49.8	29.5	9.5	11.3		сарадња установа на локалном нивоу	28.4	26.6	15.7	19.2
5	развијеност културног туризма	44.5	26.3	19.5	9.7	8	развијеност културног аматеризма	16.5	29.5	51.3	2.6

Када се дистрибуција одговора сагледа кроз полну, старосну и образовну структуру, може се видети да жене развој аматеризма виде позитивније од мушкараца, док су мушкарци строжији по питању заступљености међународне сарадње. Испитаници у четвртој деценији показују највиши степен критичности и незадовољства у поређењу са осталим старосним групама и најниже оцењују стање у савременом стваралаштву и међународној сарадњи у односу на друге старосне групе (са преко 50% ниских оцена) а високообразовани су изразито незадовољни заступљеношћу испитивања културних потреба посетилаца програма са 57,4% ниских оцена.

#### • Начин информисања о културним дешавањима у граду

Према одговорима испитаника, за 9,5% грађана Лесковца информације о културним дешавањима су увек доступне, насупрот 33,8% оних који кажу да тешко долазе до информација о култури које су им потребне. Највећи проценат одговора, 56,7%, представља „златну средину“ којој су информације „углавном доступне“ што значи да испитаници тек понекад не могу да дођу до информација које их занимају када су културни догађаји у питању.

Приказ 53: Доступност информација о културним дешавањима према полној, старосној и образовној структури испитаника

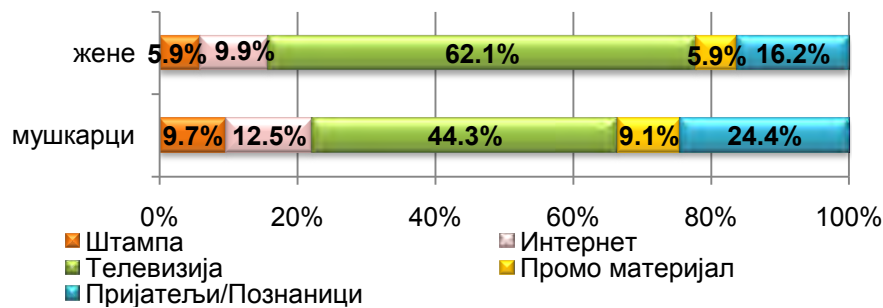


Као што се види из приказа, дистрибуција одговора према полној, старосној и образовној структури показује да су мушкарци нешто информисанији од жена, да млађе генерације, они у двадесетим и тридесетим годинама, показују највећи проценат одговора о недовољној доступности информација, док они у четрдесетим годинама у највећем броју сматрају да су углавном информисани о ономе што се дешава у граду. Анкетирани са основним образовањем истичу најмању информисаност у поређењу са осталим образовним категоријама, док они са вишим и високим образовањем истичу у већем проценту него остале образовне групе да су им информације увек или углавном доступне.

Када је о изворима информација реч већина грађана Лесковца се о култури најчешће информиса преко телевизије (56,1%), затим путем пријатеља и познаника (19,5%), па путем интернета (10,5%), штампаних медија (7,1%), а најмање преко промотивног материјала (6,8%).

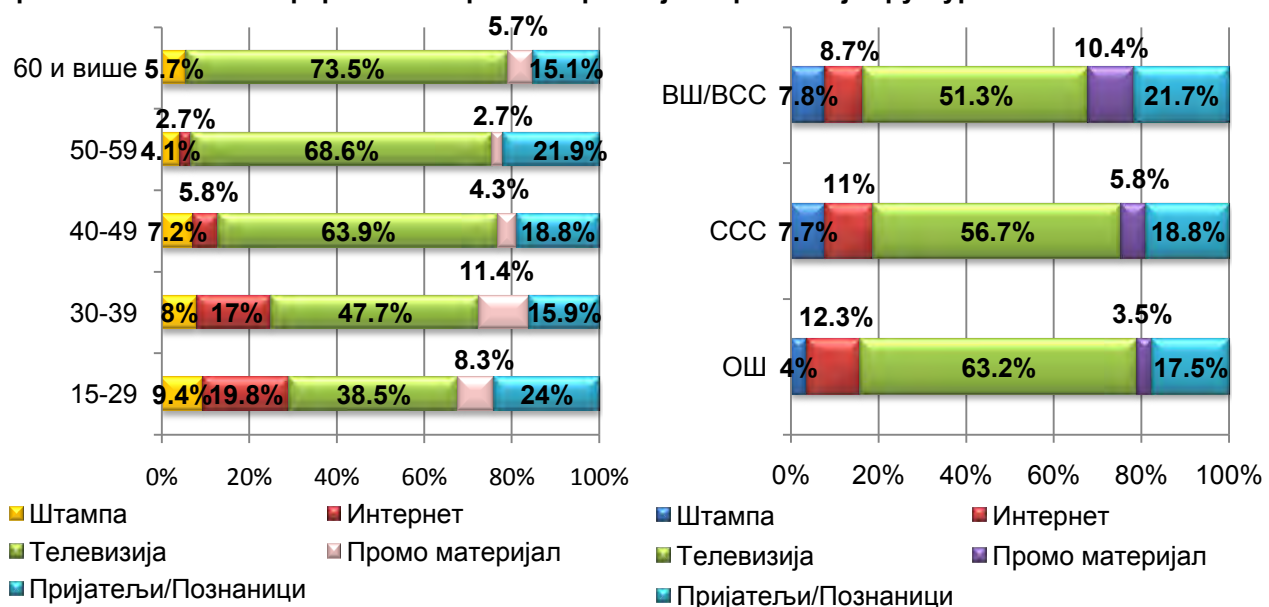
Жене се у већем проценту чешће информисају пратећи телевизијске програме, а мушкарци путем својих социјалних мрежа.

**Приказ 54: Начини информисања према полу**



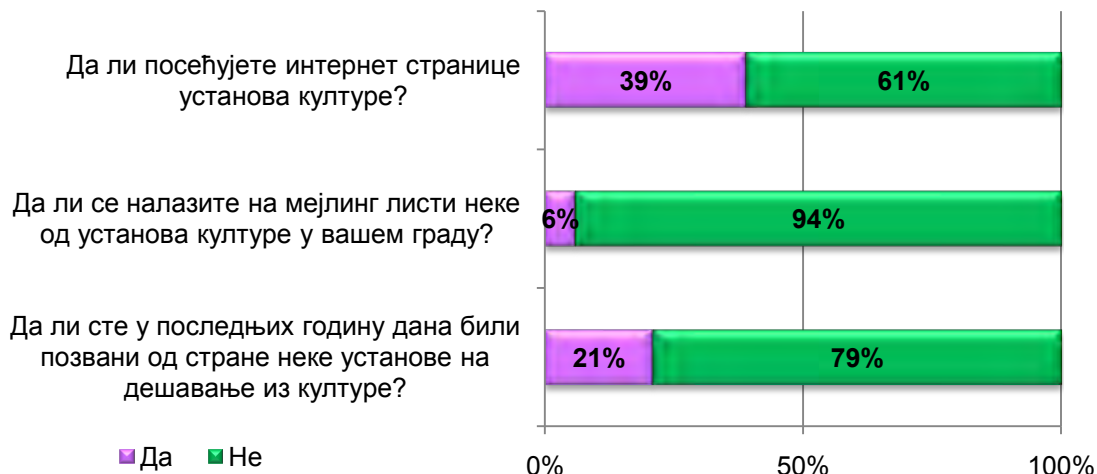
Све старосне категорије се у највећем проценту информисају путем телевизије, с тим да са годинама расте и удео информисања преко те врсте медија (најмлађи у 38,5% случајева а најстарији у 73,6%). На другом месту у свим старосним групама је информисање путем социјалних мрежа, с тим да та веза опада са растом година. Интернет најмлађи испитаници користе чешће од осталих, а његово коришћење у сврху информисања о културној понуди такође опада са растом година (ни један испитаник преко 60 година старости није истакао да се о култури информиса преко интернета). Поред интернета, најмлађи чешће користе штампу од осталих, док информисање преко промотивног материјала највише користе испитаници у тридесетим годинама живота. Основнообразовани у већем проценту од осталих користе телевизију као средство информисања али и интернет, док високообразовани користе мреже пријатеља ради информисања чешће од осталих образовних група.

**Приказ 55: Начини информисања према старосној и образовној структури испитаника**



Интернет презентације градских установа културе редовно посећује 6% испитаника, повремено то чини 33% а никад 61%. Иако је у збиру позитивних одговора на ово питање 55,4% испитаника, тек се 6% налази на мејлинг листи неке од градских установа културе. Позив да посети неки културни догађај од стране градских установа примило је 21% испитаника, а у успешној промотивној активности установа преко мејлинг листа и других видова позивања, испитаници истичу Лесковачки културни центар.

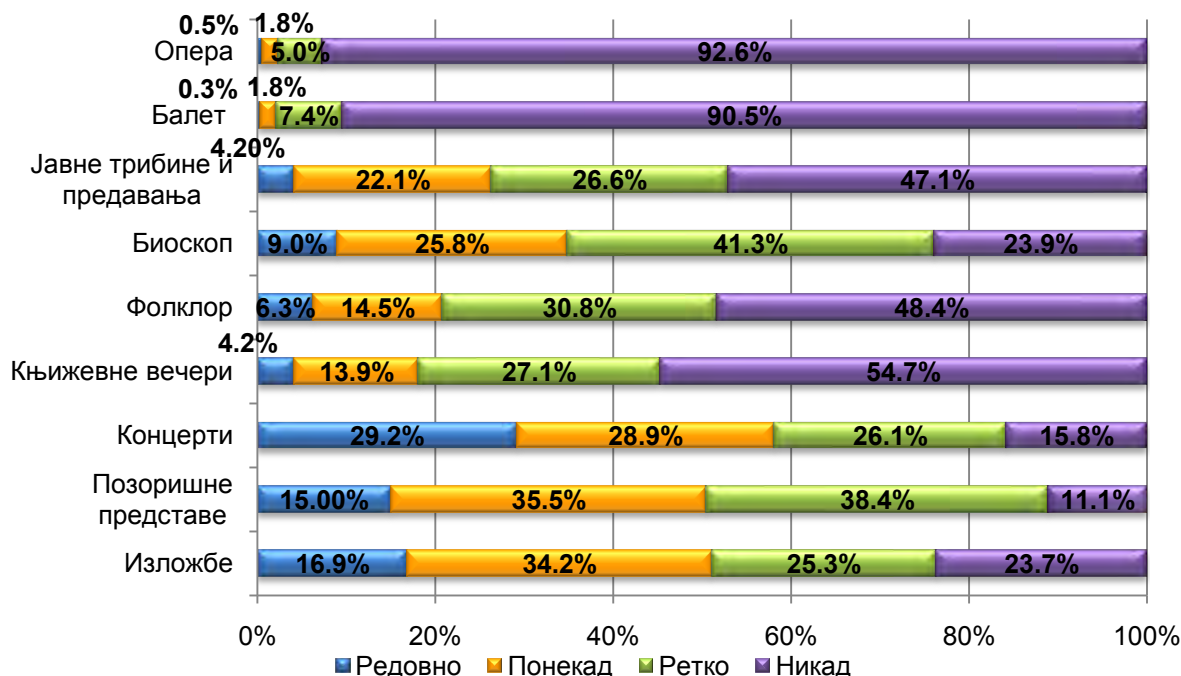
**Приказ 56: Информисање ангажовањем грађана и/или установа културе**



• **Учесталост посете различитих културних садржаја**

Од културних садржаја грађани Лесковца најчешће посећују концерте. На другом месту су изложбе, а на трећем позоришне представе. Културно дешавање на којем никад није био највећи број испитаних, уколико занемаримо оперу и балет као садржаје који су изузетно ретки у Лесковцу, јесу књижевне вечери са 54,7% одговора „никад нисам био/ла“.

**Приказ 57: Укупна учесталост посете различитих културних садржаја (у редовне посетиоце рачунају се они који „увек“ и „често“ посећују дешавања)**

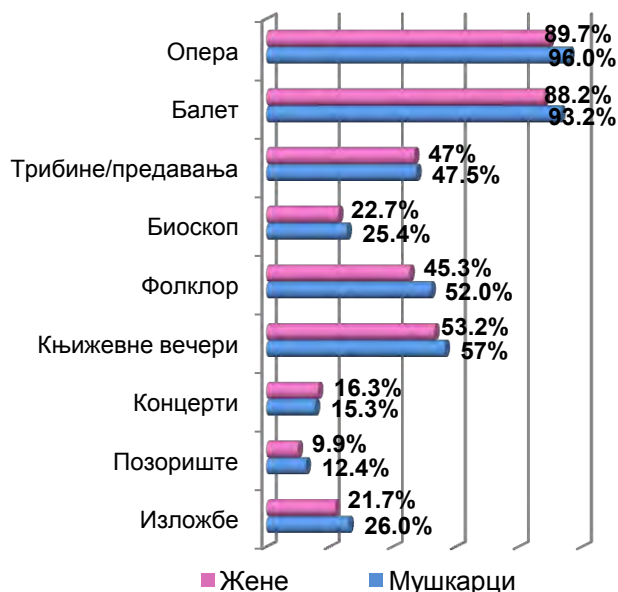


Редовних посетилаца<sup>8</sup> културних дешавања у Лесковцу, у просеку по свим врстама садржаја има 10%. Уколико из анализе изузмемо балет и оперу, редовне публике је 12%.

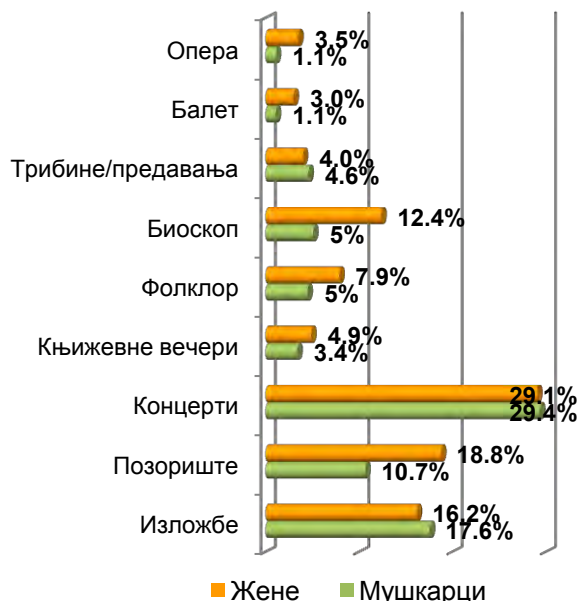
Жене су редовнија публика на позоришним представама, филмским пројекцијама, фолклорним приредбама и књижевним вечерима, док мушкарци чешће посећују концерте, изложбе и трибине.

Већина испитаника оба пола никада није била на књижевним вечерима, а веома висок проценат „никад нисам посетио/ла“ одговора бележе и трибине и фолклорне манифестације.

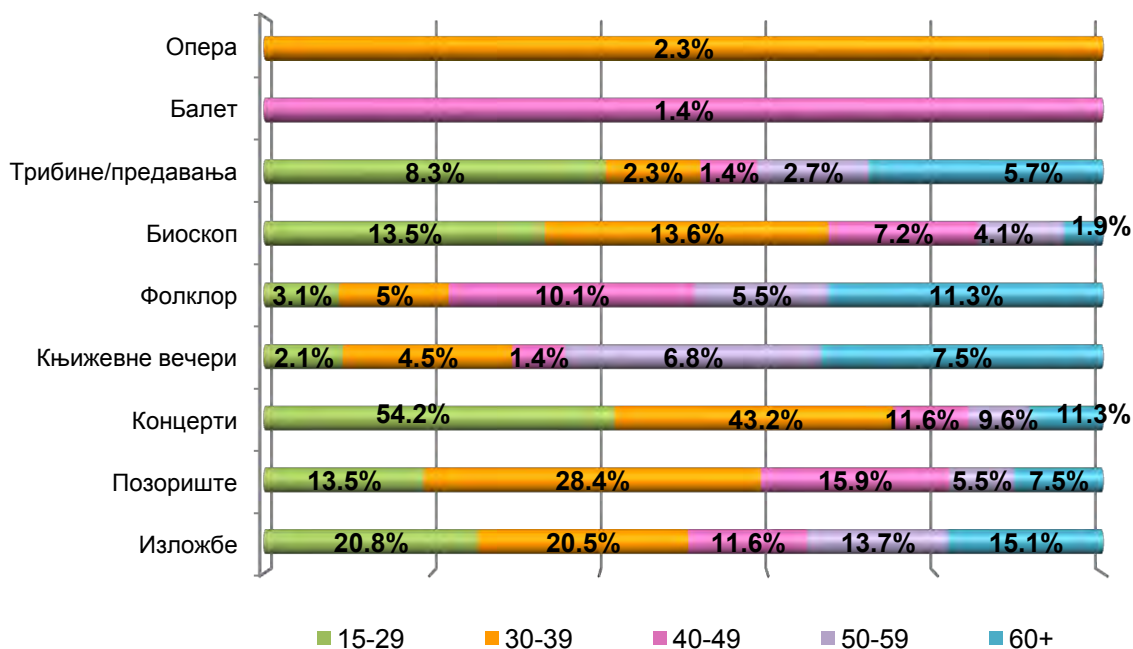
**Приказ 58: Дистрибуција одговора „никад“ (нисам био/ла на том дешавању) према полу**



**Приказ 59: Процент редовних посетилаца према полној структури**



**Приказ 60: Редовна посета програма према старосној структури испитаника (тип манифестације са највећим бројем „увек“ и „често“ одговора)**

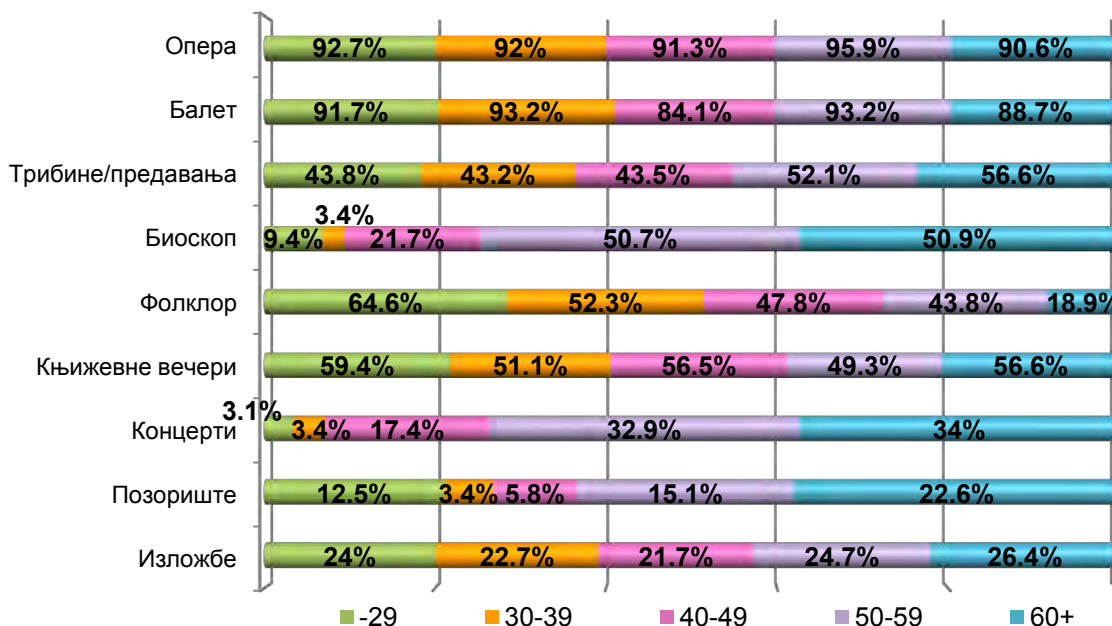


<sup>8</sup> У анализи се прави разлика између редовних посетилаца (оних који на питања о посети дају одговоре „увек“ – кад год има неко дешавање одем на њега, и „често“ – кад год има нешто што ми се допада, одем) и највећег броја посетилаца као категорије у којој има највише оних који су били на одређеном дешавању, без обзира на учесталост.

Кроз визуру старосне структуре, испитаници од 15 до 39 година старости су најредовнија публика већине садржаја, док су они између 50 и 59 година најређи посетиоци културних програма.

Код најмлађих испитаника, до 29 година старости, као и код испитаника у трећој деценији живота, на првом месту по редовности посете су концерти. На другом месту код најмлађих су изложбе, а затим позоришне представе, док је код испитаника у тридесетим поредак обрнут. Публика у четвртој деценији најредовнија је на позоришним представама, затим подједнако на изложбама и концертима, па на фолклорним манифестацијама. Испитаници старији од 49 година најредовније посећују изложбе, па на концерте, а затим књижевне вечери.

**Приказ 61: Најмања посећеност програма према старосној структури испитаника (тип манифестације са највећим бројем „никад“ одговора)**



Као што се види из приказа горе, изложбе су у највећем броју посећене од стране грађана у четрдесетим годинама, а најмање од стране најстаријих грађана.

Позориште су у највећем броју посетили испитаници у четвртој деценији живота, а потом они у петој, док најстарији бележе најмањи број одласака на представе.

Концерти су најпосећенији од стране најмлађих, а посета опада са растом броја година.

На књижевне вечери у највећем броју одлазе они у педесетим годинама, а најмање најмлађи испитаници.

У фолклорним играма судећи по одговорима највише уживају најстарији грађани Лесковца, а број посетилаца опада са опадањем броја година, тако да је за разлику од преко 80% најстаријих, нешто преко 35% најмлађих присуствовало је фолклорној приредби.

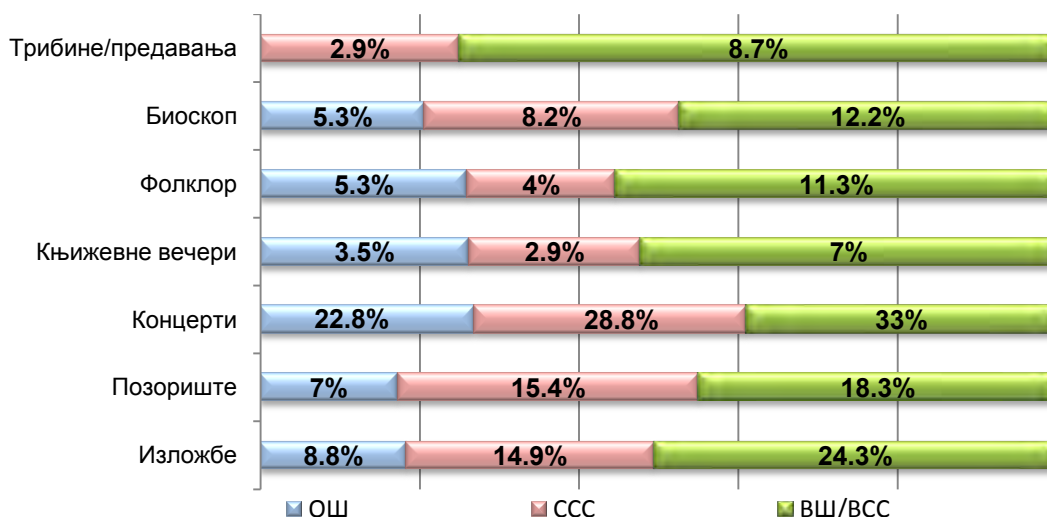
Биоскоп је најпопуларнији међу тридесетогодишњацима и млађима, а најмање популарни међу популацијом старијом од 49 година.

Трибине и предавања су најслабије посећени од стране грађана старијих од 49 година, а готово изједначене по броју „никад“ одговора су преостале три старосне категорије.

Балет и опера се веома ретко одржавају у Лесковцу те је посета тих садржаја очекивано најнижа.

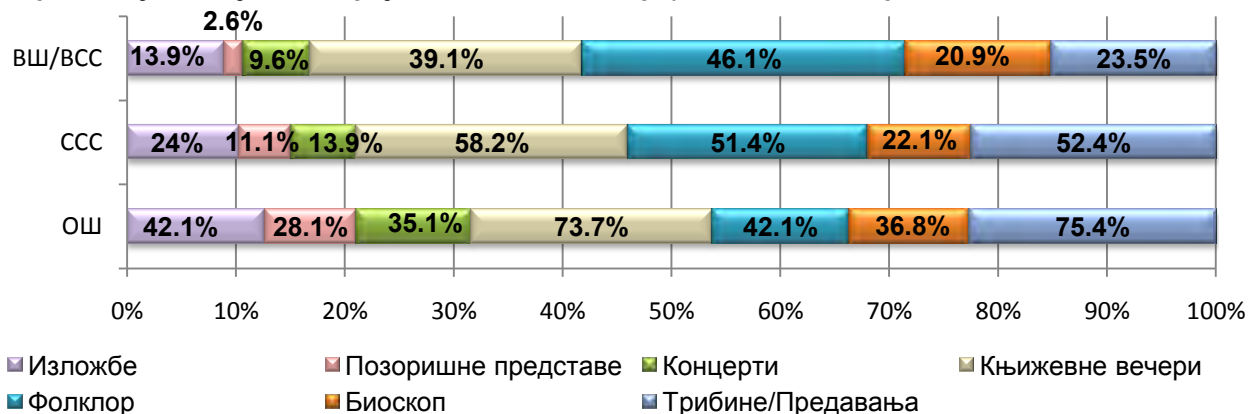
Када је реч о образовној структури посетилаца, анализа је показала да је степен образовања у позитивној корелацији са учесталашћу посета културним дешавањима, односно да су они са највишим степеном образовање и најредовнија публика и обрнуто. Све образовне групе најредовније одлазе на концерте. На друго и треће место све категорије стављају изложбе и позоришне представе, само се поредак разликује – код основно и више и високообразованих на другом месту су изложбе, а на трећем позориште, док је код средњеобразованих обрнут редослед.

**Приказ 62: Редовна посета програма према образовној структури испитаника (тип манифестације са највећим бројем „увек“ и „често“ одговора)**



Најнижу посећеност после балета и опере грађани у свим образовним категоријама бележе на књижевно-трибинским програмима. При том је највећи број оних који никада нису били на том садржају у категорији основнообразованих, а ниво посећености расте са степеном образовања. Концерти и позоришне представе бележе највећу посећеност од стране свих образовних група.

**Приказ 63: Најмања посећеност програма према образовној структури испитаника (тип манифестације са највећим бројем „никад“ одговора) без посете опере и балета**



### • Разлози (не)посећености културних програма

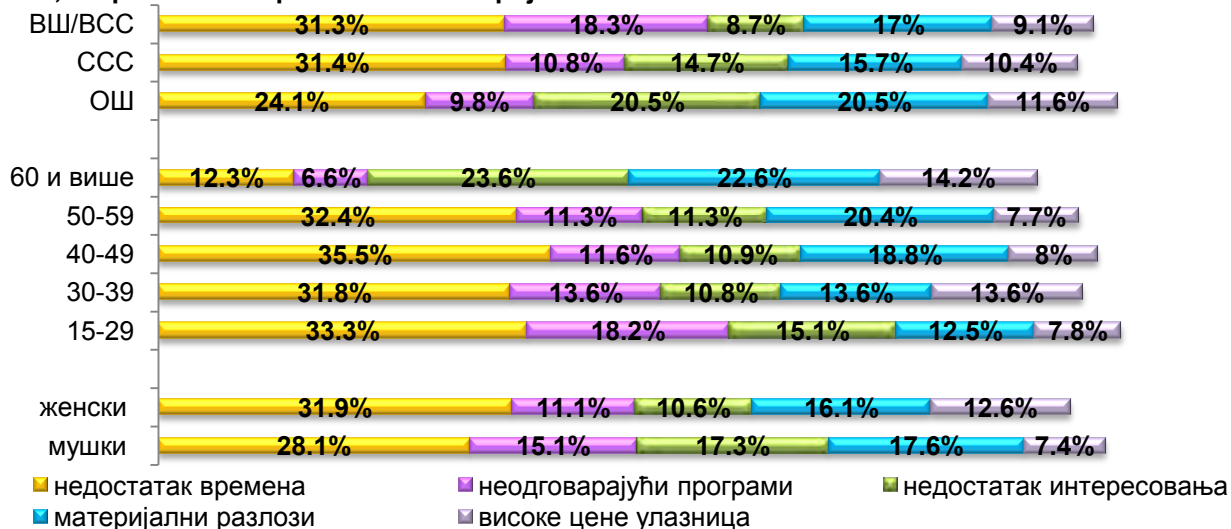
Више од трећине анкетираних (34,2%) сматра да су цене улазница за културне програме скупе. Да су цене улазница реалне сматра 35,3% испитаника, док 27,1% нема мишљење о томе. То значи да је финансијски моменат често разлог непосећивања културних програма.

Као главни разлог за нередовно посећивање садржаја из културе грађани Лесковца наводе „недостатак слободног времена“ који представља 30,3%. На другом месту налази се одговор „материјални разлог“ са 16,8% одговора, затим „недостатак интересовања“ са 13,8% одговора.

Женама је у нешто већем проценту него мушкарцима пресудан разлог „недостатак слободног времена“, који је доминантан и код свих образованих и старосних категорија. На другом месту у свим категоријама смењују се одговори „материјални разлог“ (код оба пола, испитаника од 30 и више година, основно и средњеобразованих) и „неодговарајући програми“ (код најмлађих испитаника и више и високообразованих).

Материјални разлог и недостатак интересовања за учешће у културном животу града је разлог чија учесталост опада са порастом степена образовања код испитаника, тако да они са највишим образовањем имају највише интересовања и новца за културне програме. Материјални разлози расту на старосној скали, тако да су они најмања препрека најмлађима, а највећа најстаријима.

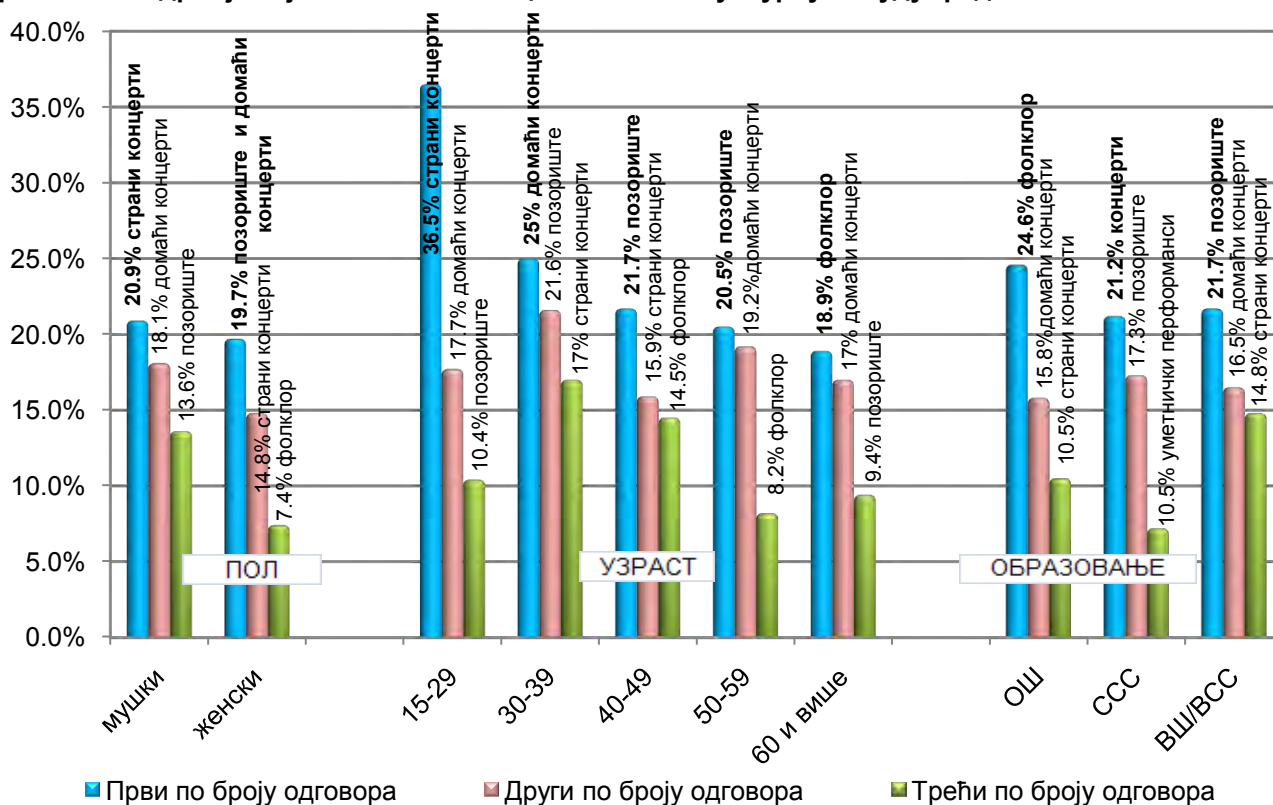
**Приказ 64: Главни разлози због којих испитаници не посеђују чешће културне догађаје према полним, старосним и образовним категоријама**



Грађани Лесковца би културну понуду најпре побољшали повећањем броја концерата, најпре домаћих, па страних извођача, па потом позоришним представама.

Испитаници мушког пола највише желе концерте страних извођача а жене позоришне представе. Најстарији испитаници на прво место стављају фолклорне приредбе, најмлађе категорије (15-39 година) концерте стране музике, док средње генерације желе да у граду буде више позоришних извођења. Када је образовна структура у питању, испитаници са завршеном основном школом сматрају да би културној понуди требало додати најпре фолклорне приредбе, средњеобразовани највише желе концерте, и стране и домаће подједнако, а високообразовани позоришне представе.

**Приказ 65: Садржаји којима би испитаници обогатили културну понуду града<sup>9</sup>**



<sup>9</sup> Под страним концертима подразумевају се концерти страних извођача, а под домаћим концерти домаћих извођача.

## • Символи града<sup>10</sup>

Као највећи симбол града, грађани Лесковца су истакли *Роштиљијаду*, манифестација има богат културни садржај и која је 2009. године одржана по двадесети пут, а има удео од 26,3% у одговорима испитаника. Од манифестација као симболи града на другом месту појављује се *Лесковачко лето*, а на петом *Позоришни маратон*. Од установа културе, као симболи града препознати су Лесковачки културни центар и Народно позориште. На списку од 10 симбола нашла се и једна савремена личност из уметничког живота Србије – глумица Слобода Мићаловић.

Табела 14: Првих 10 симбола града према одговорима испитаника

1	„Роштиљијада“	6	Споменик Незнаком јунаку и кућа Шоп-Ђокића
2	„Лесковачко лето“	7	Народно позориште
3	Спомен-парк	8	Парк Девет Југовића
4	Лесковачки културни центар	9	Глумица Слобода Мићаловић
5	„Позоришни маратон“	10	Споменик ослободиоцима Лесковца

## Фокус групе

Учесници у фокус групама које су одржане у Лесковцу углавном нису задовољни стањем у култури у граду. Они су незадовољни радом установа културе, њиховим недовољним ангажовањем што се тиче маркетинга, високим ценама карата, неучествовањем школа у стварању културних потреба код младих, али и незаинтересованошћу грађана за културне садржаје. Истичу да је граду потребна галерија, гостовања опере и балета, програми за децу и младе, као и више изложби.

Они констатују да поред тога што грађани нису заинтересовани, нису ни довољно обавештени о културним програмима који се организују у граду, што доводи до слабе посећености. Установе културе немају добар маркетинг, а медији у Лесковцу не емитују специјализоване емисије које се баве културом. Када се и баве културним садржајима, тада о њима извештавају након одржавања, док су најаве ретке. Грађани се о културним програмима информису преко породице и пријатеља, ретко путем телевизије, док од Културног центра информације о програмима добијају преко порука путем мобилног телефона. Они препоручују установама да се више оглашавају путем интернет социјалних мрежа. Уз то наводе и да сарадања међу установама културе није на задовољавајућем нивоу што доводи до преклапања програма.

Учесници процењују да грађани Лесковца немају развијену потребу за културом и сматрају да у том правцу школе треба више да се активирају и стварају културне потребе код деце и омладине, као и да сарадња са установама културе треба да буде на вишем нивоу. Они наводе да школе ретко организују посете установама културе.

Када говоре о културним програмима у граду, грађани наводе да су изложбе и књижевне вечери веома посећене као и *Ноћ музеја*. Додају и да концерте класичне музике организује средња музичка школа, да што се тиче рок музике у граду има велики број бендова, али да нема пуно адекватних простора где могу да наступају.

Од установа културе издвајају Музеј, али му замерају што чешће не организује изложбе, као и Библиотеку и Културни центар, као три установе са највише културних програма.

Што се тиче цивилног сектора, учесници фокус група задовољни су догађајима које организују Едукативни центар и Ресурс центар, који су усмерени на младе.

Као туристичке потенцијале Лесковца наводе Царичин град, тврђаву код Вучја, другу хидроелектрану у Србији, планину Кукавицу, Радан планину, Грделичку клисуру, Власинско језеро, манастире и цркве.

## Цивилни сектор у области културе града Лесковца

Удружења која се уграду баве културом има пет, а то су:

- ✓ Књижевни клуб *Глубочица*
- ✓ Културно-просветна заједница
- ✓ Удружење ликовних уметника *Леарт*

<sup>10</sup> У обзир су узимани само симболи који представљају културно-историјско и специфично обележје града

- ✓ Фото клуб и
- ✓ Ресурс центар.

Два културно-уметничка друштва раде у Лесковцу:

- ✓ Културно-уметничко друштво *Абрашевић* и
- ✓ Културно-уметничко друштво *Хисарлије*.

У граду постоје још и:

- ✓ Камерни оркестар *Аморосо* и
- ✓ Градски дечји хор *Звездице*.

Музичку сцену Лесковца чини девет музичких група и неколико *ди џејева*:

- ✓ *Brainsick Spawns*
- ✓ *Blockhouse*
- ✓ *Escobar*
- ✓ *L Free*
- ✓ *Destiny*
- ✓ *Under*
- ✓ *B Dust*
- ✓ *Common*
- ✓ *Breeze*
- ✓ *ди џеј Synthetic*, *ди џеј Горан*, *Никола Тасић* и *Никола Димитријевић*.

### **Књижевни клуб „Глубочица“**

- **Просторни капацитети**

Удружење нема своје просторије већ користи простор у Дому културе.

- **Програми и пројекти**

Основна делатност Клуба је организовање књижевних програма, на којима, поред аутора, учествују и књижевни критичари, а присуствује им, у просеку, око 50 посетилаца. Књижевне вечери се организују у просеку пет пута, а песничке око два пута месечно. На *Песничењу* учествује око 20 песника.

Клуб има добру сарадњу са медијима и са другим Књижевним клубовима у Србији.

Чланови Клуба често гостују на књижевним вечерима у другим градовима.

- **Чланови**

Удружење броји око 40 чланова, од којих је 20 активних.

- **Буџет**

Клуб се финансира из сопствених прихода. Чланарина износи 300 динара годишње.

- **Проблеми**

Као највећи проблем представници Књижевног клуба наводе недостатак финансијских средстава за издавање књига које сами финансирају.

### **Културно-просветна заједница Лесковац**

Културно-просветна заједница Лесковац постоји више од 30 година, а бави се организацијом округлих столова, промоцијама књига, организацијом такмичења рецитатора и других културних програма.

- **Просторни капацитети**

Заједница има канцеларијски простор, а своје програме организује у просторијама Културног центра и Музеја.



- **Програми и пројекти**

КПЗ организује општинско такмичење рецитатора, као и смотру сликара аматера.

Од оснивања издаје тромесечни часопис *Ломак*, који се бави промоцијом књига, књижевном критиком и другим културним темама.

Културно-просветна заједница нема блиску сарадњу са другим културно-просветним заједницама, али планира да је успостави.

- **Кадрови**

Заједница има двоје запослених.

Управни одбор, сачињен од седам чланова, чини стручни културни кадар.

- **Буџет**

КПЗ Лесковац се у потпуности финансира из градског буџета.

- **Проблеми**

Из Културно-просветне заједнице истичу потребу да се плате запослених у Музичком центру и Фото клубу, не исплаћују преко Заједнице, него преко њихових Удружења.

### **Удружење ликовних уметника „Леарт“**

Удружење ликовних уметника *Леарт* основано је после 2000. године. Удружење се бави организацијом изложби својих чланова.

- **Просторни капацитети**

*Леарт* нема своје просторије, већ радове својих чланова повремено излаже у просторијама Културног центра и Музеја.

- **Програми**

Удружење организује изложбе, до сада је излагало два пута и организовало једну *Видовданску изложбу*, која је приказана у више градова у Србији.

Не сарађује са другим ликовним удружењима.

- **Чланови**

*Леарт* броји око 50 чланова.

- **Буџет**

Чланарина се не наплаћује.

- **Проблеми**

Као највећи проблем представници Удружења наводе непостојање градске галерије, где би ликовни уметници могли да излажу своје радове. Удружење наводи и потребу за обезбеђивањем једног канцеларијског простора у коме би могло да обавља своје редовне активности.

### **Фото клуб Лесковац**

Фото клуб основан је 1944. године и бави се уметничком фотографијом, организује школу фотографије, као и разне изложбе (клубске и међународне). Фото клуб своје чланове обавештава о актуелним конкурсима, изложбама и дешавањима у граду и другим градовима Србије.

- **Просторни капацитети**

Клуб користи простор који му је уступљен без накнаде, од стране Општине.

- **Опрема**

Чланови клуба поседује сопствену опрему.



- **Програми**

Клуб организује школу фотографије за све генерације, а након завршене школе организује се изложба. Часови се одржавају једном недељно и то најчешће петком, а час траје од један до три сата. Школа има око 30 полазника.

Фото клуб излаже у галерији Културног центра, а гостује и у другим градовима Србије. У просеку организује око шест изложби годишње.

Клуб је у сарадњи са Културним центром организовао *Први самит фотографа бивше Југославије*, који је одржан у октобру 2009. године, са амбицијом да прерасте у традиционалну манифестацију. Циљ пројекта јесте развијање и јачање комуникације међу фотографима из свих република бивше Југославије. Након *Самита*, у децембру 2009. године, организована је и изложба учесника.

- **Чланови**

Клуб има око 90 чланова, од чега је око 30 активних. Чланови клуба нису само фотографи из Лесковца, већ и из других градова Србије.

- **Буџет**

Највећи део буџета Клуба чине сопствени приходи и спонзорства. Део средстава Фото клуб добија од Општине, што је у 2008. години износило 3.315,66 евра, односно 270.000,00 динара (у 2009. години то је било 2.874,46 евра).

Чланарина је 500 динара за годину дана, а факултативно се, такође на годишњем нивоу, плаћа 600 динара за чланство у Фото савезу Србије.

- **Проблеми**

Као један од проблема представници Фото клуба наводе недовољна финансијска средства која добијају.

## **Ресурс центар Лесковац**

*Ресурс центар Лесковац* је невадна организација основана 2002. године, од стране Шведског Хелсиншког одбора за људска права и Мреже Одбора за људска права у Србији. До 2003. године Центар је био окренут незапосленим и избеглим лицима, организујући за њих обуке за рад на рачунарима и пружајући помоћ при налажењу запослења. Од 2003. године Центар поред тога, почиње и са програмом јачања људских права. Међутим, сфера деловања *Ресурс центра* је култура у различитим облицима, као средство едукације и изражавања, нарочито младих.

- **Просторни капацитети**

Простор који Центар користи је у приватном власништву и за њега Центар плаћа месечни закуп, у износу од 700 евра. Простор заузима површину од 1.050 м<sup>2</sup>.

- **Програми и пројекти**

Центар организује разне програме у Лесковцу, али и у околним местима, као што су изложбе, едукативне и креативне радионице, фестивали и други.

Ресурс центар је организовао пројекат под називом *Лесковац у Европи*, у коме су уметници имали задатак да кроз објектив прикажу како виде Лесковац у Европској Унији.

Центар организује и изложбе у својим просторијама, као и у просторијама Културног центра и Музеја, уколико њихов простор не може да задовољи критеријуме изложбе.

У сарадњи са Центром за социјални рад, Ресурс Центар за децу, узраста од 7 до 14 година, из хранитељских породица, једном недељно организује креативне радионице.

Центар сарађује и са основним и средњим школама из Лесковца и околине, у виду организације едукативних радионица за децу.

Издаје месечни часопис *Млади репортер*, намењен младима, који се бави њиховим проблемима, али и различитим темама из области културе, психологије, социјалних односа и слично. Часопис је бесплатан и дистрибуира се у целој Србији.

У сарадњи са Културним центром и Министарством културе *Ресурс центар* је издао и компилацију *Један корак напред*, која је имала за циљ промоцију неафирмисаних бендова из Лесковца.

Центар има и своју библиотеку, која располаже са 3.500 издања.



- **Кадрови**

Центар има шесторо стално запослених и четири хонорарна сарадника.

- **Техничка опремљеност**

Организација има своју опрему, располаже рачунарима, пројектором, штампачима и другом неопходном опремом.

- **Буџет**

Главни извор финансирања *Ресурс центра* су домаће и стране фондације.

- **Проблеми**

Из Организације наводе потребу за већим ангажовањем Града у раду Центра.

### **Културно-уметничко друштво „Абрашевић“**

Културно-уметничко друштво *Абрашевић* основано је 1905. године. У току једног века постојања чланови Абрашевића су приредили преко 10.000 концерата у земљи и иностранству. У оквиру Друштва постоје три секције.

- **Просторни капацитети**

Културно-уметничко друштво се од 1958. године налази у просторијама које су у власништву Већа самосталног синдиката Јабланичког округа. До 2001. године простор је Друштву био уступљен без накнаде, а од тада плаћа закуп у износу од 56.000,00 динара.

- **Програми**

*Абрашевић* ради кроз три секције:

1. ансамбл народних игара и песама,
2. народни оркестар и
3. омладински хор.

КУД годишње укупно наступи и до 85 пута.

Друштво наступа на бројним фестивалима, као што су *Културно лето*, *Сурва карневал* у Пернику, *Балкан фолк фест* (где је Друштво добило и награду 2008. године) и другим.

Цена карте за концерте, који се наплаћују, износи у просеку око 200 динара.

*Абрашевић* сарађује са неколико школа у Лесковцу, као и са другим културно-уметничким друштвима у земљи, од којих често позајмљује костиме и опрему, због застарелости опреме коју поседује.

- **Чланство**

*Абрашевић* броји преко 800 чланова различите старосне доби.

Чланарину плаћају почетници, у износу од 400 динара месечно, а ослобађају се чланарине кад први пут јавно наступе.

- **Кадрови**

Друштво има двоје запослених, док су остало волонтери.

- **Буџет**

Друштво се делом финансира из градског буџета, а остатак долази из приватног сектора и сопствених прихода (од чланарине и продатих карата).

- **Проблеми**

Из Културно-уметничког друштва *Абрашевић* као проблем истичу недостатак финансијских средстава за плаћање закупа простора и обнављање костима и опреме.

Поред финансијских проблема, као проблем наводи се и непостојање возила, којим би се превозила неопходна опрема за наступе.

Када говоре о кадровској структури, представници Друштва наводе недостатак стручних кадрова у унутрашњости Србије.



## Културно-уметничко друштво „Хисарлије“

Културно-уметничко друштво *Хисарлије* основано је 1989. године, прво као група, а затим је прерасло у ансамбл изворне народне музике.

- **Просторни капацитети**

КУД за пробе користи простор у Културном центру, а концерте организује на сцени Позоришта у Лесковцу.

- **Програми**

Друштво је учествовало на бројним манифестацијама у Лесковцу, Лебану, Власотинцу, Грделици и другим местима у Србији.

Њиховим наступима присуствује између 150 и 300 посетилаца.

Друштво не наплаћује улазнице за своје концерте.

- **Чланство**

КУД броји око 25 активних чланова, старости од 18 до 69 година, од којих је око 10 музичара и неколико солиста певача.

- **Буџет**

Друштво се углавном финансира из сопствених прихода, а град повремено финансира поједине пројекте. Најстарији чланови плаћају чланарину у месечном износу од 80 динара, док су најмлађи чланови ослобођени плаћања чланарине.

- **Проблеми**

Као највећи проблем представници Друштва наводе недостатак адекватног простора за концерте. Сцена Позоришта коју Друштво користи у ту сврху, не задовољава критеријуме акустике које концерт захтева.

Када су финансије у питању, као велики проблем наводе се недовољна финансијска средства, због чега често не могу да гостују на неким манифестацијама.

Представници Друштва наводе да би требало да се установи музичка сезона (налик сезони коју имају већи градови), како би се знало која музичка дешавања и када се одржавају, па се не би дешавало да се програми преклапају.

## Камерни оркестар „Аморосо“

Камерни оркестар *Аморосо* основан је 2002. године и има редовну концертну активност.

- **Просторни капацитети**

*Аморосо* концерте организује на сцени Позоришта у Лесковцу, у Културном центру и Музеју.

Камерни оркестар сарађује са музичком школом, чије просторије такође користи. Најталентованији ученици школе повремено свирају заједно са Оркестром.

- **Програми**

Камерни оркестар наступа на различитим манифестацијама, како у Граду, тако и у другим местима у земљи, али и иностранству. Оркестар је наступао у Задужбини *Илије М. Коларца*, Скупштини града Београда, Уметничком павиљону *Цвијета Зузорић*, Градској кући у Новом Саду...

На концертима у Лесковцу у просеку присуствује између 150 и 300 посетилаца. Оркестар не наплаћује улазнице за своје наступе.

- **Чланови**

Камерни оркестар има око 13 активних чланова.

- **Буџет**

Оркестар се највећим делом финансира из градског буџета. У 2008. и 2009. години добио је средства и од Министарства, док остатак чине спонзорства. *Аморосо* од Града месечно добија износ од 60.000,00 динара, што је у 2009. години износило 638,77 евра, а износ се исплаћује током десет месеци, колико траје музичка сезона.



- **Проблеми**

Као највећи проблем представници Оркестра наводе недостатак адекватног простора за концерте, јер оне које користе за наступе не задовољавају критеријуме акустике.

У *Аморосу* као проблем наводе и то што у граду нема концертног клавира (који тренутно позајмљују од музичке школе), који би могли да користе на наступима.

Они предлажу и успостављање концертне сезоне.

## **Градски дечји хор „Звездице“**

Градски дечји хор *Звездице* формиран је 2002. године за рад са децом предшколског и школског узраста у области хорског певања.

- **Програми**

Дечји хор је до сада неколико пута наступао у Народном позоришту, Културном центру, Геронтолошком центру, у Галерији Народног музеја у Врању, на Фестивалу дечје класичне музике *Чичко Стојан* у Пернику (Бугарска), као и у Националном театру у Мајену (Француска) и освојио неколико награда: на Републичком такмичењу хорова у Вршцу 2004. године освојио је специјалну награду, а добитник је и *Октобарске награде* Града Лесковца за изузетан допринос дечјем културном стваралаштву.

- **Чланство**

Хор окупља око 40 чланова.

## **Музичке групе<sup>11</sup>**

Музичку сцену Лесковца чини девет *бендова* и неколико *ди џејева*:

- ✓ *Brainsick Spawns*
- ✓ *Blockhouse*
- ✓ *Escobar*
- ✓ *L Free*
- ✓ *Destiny*
- ✓ *Under*
- ✓ *B Dust*
- ✓ *Common*
- ✓ *Breeze*
- ✓ *ди џеј Synthetic*, *ди џеј* Горан, Никола Тасић и Никола Димитријевић.

У Лесковцу музичке групе негују различите музичке стилове, међу којима доминирају гитарски и електронски звук.

*Бендови* самостално проналазе различита места за пробе.

Као средства оглашавања користе интернет социјалне мреже (myspace, facebook, youtube...).

- **Наступи**

Концерте лесковачких ауторских музичких састава у просеку посећује око четири стотине припадника млађе популације.

*Бендови* у Лесковцу најчешће свирају у Културном центру (који није отворен за све музичке групе), Гимназији и клубовима.

Лесковачки музичари учествују на манифестацији *Културно лето*, као и концертима које организује *Ресурс центар*. С времена на време, наступају и у другим градовима у Србији.

- **Тонски записи**

Већина музичких група у Лесковцу има демо снимке. У сарадњи са *Ресурс центром* и Министарством културе издата је компилација неафирмисаних *бендова* из Лесковца, под називом *Један корак напред*. Један од *Ди Џејева* снимео је албум, који је финансирала италијанска издавачка кућа.

---

<sup>11</sup> С обзиром на то да не постоји званична евиденција о постојању и стваралаштву музичких група у граду, као ни системско вођење рачуна о њима, све информације прикупљене су на терену.

- **Техничка опремљеност**

Све музичке групе у Лесковцу имају своје инструменте и део опреме.

- **Финансирање**

Лесковачки *бендови* за своје наступе наплаћују улазнице и то у просеку око 50 динара, што, како наводе музичари, не покрива трошкове организовања *свирки*. Музичари се финансирају из сопствених прихода.

- **Проблеми:**

Као главни проблем музичари у Лесковцу наводе непостојање адекватних простора за вежбе и свирке. *Бендови* сматрају да би било добро када би Град обезбедио простор у коме би могли да вежбају неограничено време (нешто налик простору у згради БИГЗ-а, у коме вежбају бендови у Београду). Као проблем виде и то што на локалним и регионалним медијима не постоји емисија која се бави промоцијом неафирмисаних музичких састава.

## Градске манифестације

- **Прославе:** Дани града
- **Књижевне:** Салон књига Лесковац
- **Ликовне:** Ликовна колонија *Власина*, Арт салон Лесковац
- **Музичке:** *Ледамус* – Лесковачки дани музике
- **Филм/Фото:** Интернационални филмски фестивал *Лајф*, Лесковачки интернационални филмски фестивал
- **Комплексне:** Роштиљијада, Октобарски салон, Лесковачко лето
- **Остале:** Балканска смотра младих стрип аутора, Ноћ музеја, Балканска ревија младих цртача стрипа

**Из албума Локалних културних политика**  
**ЛЕСКОВАЦ**



Локална управа



Културно-уметничко друштво *Абрашевић*



Музичке групе



Лесковачки културни центар



Дом културе Рома



Фокус група